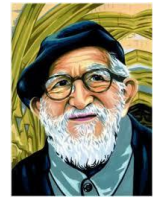


La Lettre D'O'mmaüs

Février 2020



Ou l'Histoire d'une coopération entre Emmaüs (R7), en partenariat avec H2Osf, avec des villages du Burkina



Sur les traces de l'Abbé Pierre ...

Bénévole à la communauté Emmaüs de Sète Frontignan depuis bientôt deux années, convaincue que notre monde est en souffrance et qu'il est actuellement nécessaire de prendre soin de toutes les formes de vie existant sur notre Terre (êtres humains, animaux et végétaux), J'ai eu la chance de partager des moments, des idées et des projets... riches de bienveillance et d'humanité, dans le respect de chacun, et de participer à la création d'**O'mmaüs**, dès février 2019.

Afin de vous associer à cette très belle aventure, l'idée de créer un support papier permettant de partager et rassembler toutes les informations a germé et c'est ainsi qu'est née :

La Lettre d'O'mmaüs (logo réalisé par Nadine)

Avant que vous ne commenciez la lecture de cette modeste lettre, je voulais partager avec vous une très Belle Histoire qui m'a été contée au fil des mois.

La « Vie » est faite de rencontres qui nous amènent à être en lien et à « communiquer ». De ces échanges germent régulièrement des idées et c'est lorsque plusieurs personnes partagent des points de vue semblables et/ou complémentaires que des projets peuvent voir le jour.

C'est ainsi, qu'à la croisée de plusieurs destins, **O'mmaüs** a pris vie.

A l'origine de cette histoire, qui a débuté il y a maintenant plusieurs années, il y a l'Abbé Pierre, qui comme nous le savons tous, était très investi dans Emmaüs en France, en Afrique...

Au cours de sa vie, il croise deux personnes, Jean Marc et Jean Pierre, avec qui il partage des idées, de nombreux projets et tisse des liens amicaux.

Il faudra attendre 4 ans avant que Jean Marc, Responsable à la communauté Emmaüs Sète Frontignan et Jean Pierre Président fondateur d'H2O sans Frontières ne se rencontrent. Jean Pierre, qui est à la retraite, deviendra médecin bénévole au sein de la communauté

Et c'est sous le regard bienveillant de leur ami commun, sans doute installé sous l'arbre à palabre, qu'ils commencèrent à imaginer un projet en collaboration. C'est ainsi qu'après de nombreux échanges sur la mise en place d'objectifs, ils décidèrent de créer : **O'mmaüs**.



Je vous relaterai ultérieurement dans cette lettre, la genèse de ce projet.

Améliorer les conditions de vie des personnes est notre souci commun. O'mmaüs est la symbiose d'Emmaüs région 7 avec H2O sans frontières pour une coopération des communautés avec des communes rurales du Burkina Faso afin de lutter contre leur précarité.

Suite à des échanges et quelques réunions, c'est toute la région 7 qui s'est rassemblée en décembre 2018 à Nice. Des communautés ont ainsi décidé de participer à cet élan afin de restaurer des forages, d'électrifier des écoles et la mise en place de microcrédit (l'objectif étant de permettre aux groupements de femmes de pouvoir créer leur propre entreprise).

Pour reprendre les propos de l'Abbé Pierre, « œuvrer pour rendre le désir de fraternité contagieux » je souhaite vous faire découvrir les différentes actions menées au Burkina Faso par O'mmaüs, de mieux en comprendre le sens, et l'intérêt de les réaliser.

Je vais maintenant céder provisoirement la plume à différentes personnes investies et actrices dans ce projet.

Dans un premier temps, vous allez pouvoir, au travers de différents mots rédigés par les Compagnons de la communauté Emmaüs Sète Frontignan, le directeur de la Communauté Emmaüs Sète Frontignan JM. Delgéry, la présidente de la communauté Emmaüs Sète Frontignan B Bruyère, ainsi le président fondateur d'H2O sans frontières JP Wauquier. Je reviendrai par la suite vous présenter plus précisément le projet...

1 Les Petits Mots des différents acteurs :

Le Mot de J.M. Delgéry

Merci à tous les acteurs qui œuvrent déjà sur cette belle aventure O'mmaüs et à Valérie qui prend la responsabilité de la rédaction de cette lettre et la gestion du Blog. Il était en effet indispensable qu'un support d'informations centralise l'actualité de nos actions.

Présentée pour la première fois lors d'une réunion « R7 » des groupes Emmaüs dans le sud, à Nice en décembre 2018 par Jean Pierre Wauquier, fort d'une expérience de plusieurs décennies d'actions d'H2O, nous pouvons constater déjà les nombreuses réalisations O'mmaüs dans les villages de la région de Ramongo au Burkina.

De cette eau, de ces lumières à la tombée de la nuit, de ces financements éthiques, de ces échanges interculturels ... naissent des « dynamiques de vie ».

Au-delà de toutes ces actions concrètes menées par le Mouvement Emmaüs depuis plus de 70 ans, nous sommes de nouveau au cœur de cette philosophie prophétique, celle de notre fondateur qui rappelait si souvent aux hommes que l'avenir n'est concevable et possible qu'à la condition d'une mise en œuvre collective d'actions fraternelles et solidaires.

Bien sûr il y a les mots, les mots justes qui défendent des valeurs d'humanité, il y a les idées simples ou les idées folles pour combattre les souffrances, mais le véritable génie vient de l'action, celle au quotidien qui bâtit une œuvre aux valeurs universelles.

Clin d'œil à l'histoire, en 2003 la dixième Assemblée Mondiale à Ouagadougou adoptait trois axes de travail prioritaire pour une action concrète et collective : accès à l'eau, finance éthique, droits des migrants.

Depuis, les actions n'ont cessé et nous les devons à tous les acteurs du Mouvement, partout dans le monde : Compagnons, Amis et salariés.

Souhaitons au plus fort de nous-même, que ces gouttes d'eau, ces lueurs de clarté, ces ouvrages et cette connaissance de l'autre, puissent aiguïser des consciences et susciter des vocations

Le Mot de J.P. Wauquier

O'mmaüs...sur les traces de l'abbé Pierre

O'mmaüs est un bonheur vrai !!!...c'est la concrétisation du chemin commun qu'Emmaüs (région 7) et H2O Sans Frontières ont décidé d'emprunter ensemble en vue d'une coopération avec des communes rurales du Burkina Faso.

O'mmaüs se situe sur les traces de l'exceptionnel passeur de vie qu'était Henri Grouès dit l'abbé Pierre.

L'abbé Pierre ne supportait pas le sentimentalisme niais, plaçait ses compagnons de route à ses côtés. Dans ce monde caractérisé par le temporaire,

l'immédiateté, la vitesse, le mieux synonyme de nouveauté, l'abbé Pierre a mis en place une constance, une autre temporalité, une éternité en rassemblant les militants sans distinction de pensée et de confession. Il ne supportait ni l'injustice, ni le dogmatisme et préférait les actes aux grands discours, la solidarité concrète à l'éloquence politique creuse. En tendant la main aux plus déshérités, il savait aussi apprendre d'eux

Après de ce monde politiquement correct, l'Abbé Pierre faisait part « d'une insolence mesurée » ce qui ne l'a pas empêché d'être de nombreuses années la personnalité préférée des Français.

Quel meilleur encouragement pour nous que de suivre ses traces !

O'mmaüs conduit une coopération avec des communes rurales du Burkina en positionnant les populations concernées en première ligne pour un développement citoyen, responsable, durable, collectif, en intégrant le dialogue des cultures.

Il s'agit d'une initiative de chaque communauté permettant de rassembler tous ses composants (compagnons, salariés, bénévoles) en vue d'une action de solidarité voir de fraternité internationale avec des populations en forte précarité expliquant en grande partie l'émigration, l'hyper démographie et le radicalisme religieux.

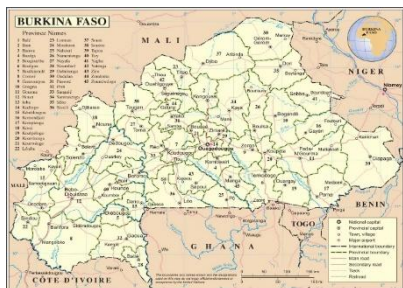
Nos priorités sont l'eau, l'éducation de base, la santé. Sur le plan concret, au niveau des écoles et dispensaires, ce sont des réhabilitations de forages et des électrifications. Après des groupements de femmes, c'est la mise à disposition de micro crédits afin de développer des activités génératrices de revenus d'intérêt collectif.

De plus, nous sommes persuadés que le monde auquel nous aspirons est à co-construire entre toutes les cultures du monde, pas uniquement entre occidentaux. Il convient donc de tisser des liens en direct entre toutes les populations de notre Terre Mère, raison pour laquelle avec les enseignants, nous souhaitons mettre en relation durable et officielles les écoles africaines concernées avec celles des communes d'implantation des communautés Emmaüs de la région 7. C'est dans ce cadre que dès ce trimestre, l'école de Sète (la Renaissance) sera mise en lien durable avec l'école du village de Bayandi-Nabyiri où O'mmaüs a déjà réalisé une réfection de forage et mis en place un micro crédit à destination d'un groupement de femmes.

2 Petite présentation rapide du Burkina Faso



Pays situé au cœur de d'Afrique occidentale, dont le nom signifie « le pays des hommes intègres », le Burkina Faso est l'un des quinze pays les plus pauvres au monde et un des états les plus peuplé de l'Afrique de l'Ouest ⁴



Localisé entre différents pays : Niger, Mali, Cote d'ivoire, Benin, Togo et Ghana, Le Burkina Faso se découpe en 13 régions, 45 provinces, 350 départements et 800 villages... Le Burkina a une superficie de **274 200 km²** et une population de **20 870 060** habitants en 2019 dont **3 000 000** dans la capitale

Au Burkina Faso, la langue officielle est le français ; il existe en outre une soixantaine de langues nationales, les quatre principales étant le Mooré, le Fulfudé, le Dioula et le bisssa.

Economie instable, problèmes sanitaires et manque d'éducation sont quelques-uns des fléaux qui touchent la population burkinabè, dont près de la moitié est âgée de moins de quinze ans (47.5%). On estime que 44% des Burkinabés vivent en dessous du seuil de pauvreté et que 70% à 80% de la population souffre d'analphabétisme.

3 Philosophie de la coopération O'mmaüs avec ces communes rurales du Burkina Faso :

Contexte local :

80% de la population d'Afrique de l'Ouest vit dans des villages où existe une forte précarité, notamment l'absence d'électrification et une eau potable souvent lointaine d'accès. Se rajoute le peu d'activités génératrices de revenus.

La coopération doit intégrer le dialogue des cultures : Elle doit se construire en terme de réciprocité. Si nous pouvons aider ces populations de manière matérielle et organisationnelle, celles-ci peuvent nous apporter des valeurs dont notre monde occidental a bien besoin (solidarité, appartenance à la nature, respect et écoute des anciens...).

Nos Priorités : eau, éducation de base, santé

Nos initiatives : au niveau des écoles et des dispensaires :

- Réhabilitation des forages,
- Électrification
- Liens entre les scolaires : mise en relation des écoles africaines concernées avec celles des communes d'implantations des communautés Emmaüs de la région 7
- Micro crédits à destination des groupements de femmes

La coopération que nous menons positionne les populations africaines en 1ere ligne :

Association officielle dans chaque commune : Dans chaque commune, est mise en place d'une association officielle représentant l'ensemble de la société civile (conseil municipal, éducation, jeunes, agriculture, santé, artisans, chefs traditionnels, comité des sages...). Toutes les initiatives de coopération sont menées et prise en charge par cette association pour un développement responsable, collectif et durable.

Comité de gestion de chaque ouvrage : Chaque ouvrage réalisé (forage, électrification...) est géré au long cours par un comité de gestion (parité femmes/hommes) élu par la population

Les travaux liés aux actions de coopération sont toujours réalisés par les artisans locaux :

- **Forages :** eau problématique essentielle
Prioritairement installés au niveau des écoles et des dispensaires
Servent à 600 à 800 personnes en moyenne (élèves, enseignants, personnel soignant, populations environnantes)
Chaque forage est géré par un comité de gestion (10 personnes, parité hommes/femmes) qui ouvre un compte à la caisse populaire. Les usagers versent une contribution de manière à faire face à l'entretien et à des pannes éventuelles. Le trésorier est toujours une trésorière responsable des groupements de femmes
- **Electrification des écoles :** autre problématique essentielle, la nuit tombe à 18 heures
Nécessaire pour les élèves pour :
 - Cours du soir, usage d'ordinateurs, vidéo- projections...
 - Mises en place de rampes de 40 ou 80 lampes, se chargeant à l'école avec des panneaux photovoltaïques ; Les élèves peuvent ainsi amener une lampe en leur domicile de manière à travailler en nocturne. Ces lampes ont une autonomie de 40 heures et peuvent recharger les téléphones portables. Elles ont le potentiel de servir simultanément à plusieurs personnes de la familleNécessaire pour les populations : après 18 heures car permettent au sein des écoles la pratique d'activités d'alphabétisation, de sensibilisation sur la santé et autres, civisme...
- **Micro crédits :** Sont attribués aux groupements de femmes des villages
Ils permettent de développer des activités génératrices de revenus d'intérêt collectif nécessaire à la vie économique de ces villages.

4 Quelques images pour illustrer les différents projets et réalisations :

Synthèse des travaux réalisés au 31/01/2020

Forages EMMAÜS 2019



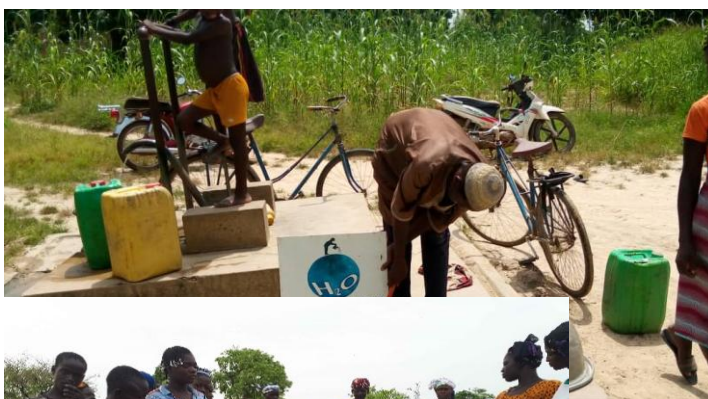
Bouloum-Nabyri :
**Forage EMMAÜS SOS
famille 2019**



Salbisgo Dapoya
(quartier Koundi) :
**Forage EMMAÜS
Sète/Frontignan 2019**



Bayandi Tanguiri
(quartier Raniri) :
**Forage EMMAÜS
Cabriès 2019**



Bayandi Tanguiri
(quartier Ranabijiri) :
**Forage EMMAÜS
Sète/Frontignan 2019**



Rana : mai 2019 par
Emmaüs Sète
Frontignan 2019



Bayandi Babyfri :

Forage

EMMAÜS Béziers 2019



Micro crédits EMMAÜS 2020 (au 03.02.2020)

2 microcrédits :

- Tume ne Sida (Sète Frontignan), à compter du 15/01/2020
- Bayandi-Nabyri (région 7) en cours de mise en place



Electrifications 2020 (au 03.02.2020) : 3 rampes de lampes au niveau d'écoles

Ecole centre de Bayandi-Nabyri : 80 lampes (en cours financée par Région 7 suite à Vendargues)

Ecole de Bayandi-Tanguiri : 40 lampes (en cours financée par Emmaüs Cabriès)

Ecole Ramnou de Bayandi-Nabyri : 40 Lampes (en cours financée par Région 7 suit à Vendargues) où Béziers a financé 1 forage



Remise des 80 lampes le 03.02.2020

Liens entre écoles burkinabè et de la région 7 en 2020 (au 03.02.2020) :

L'école centre de Bayandi- Nabyri est liée à l'école Renaissance de Sète. Des échanges sont prévus lors de ce second trimestre

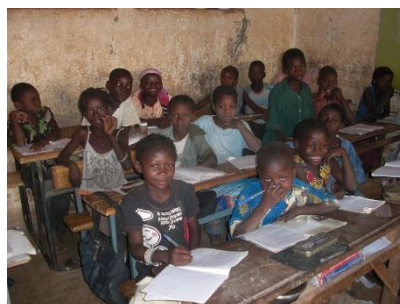
Forages 2020 (au 03.02.2020) :

Le forage de l'école de Bayandi-Nabyri, financé par la région 7 suite à Vendargues) est en cours de réalisation. Comme pour toutes les réfections de forages, une plaque sera réalisée et installée

Groupements de femmes



Ecoles



Habitations



Arbre à Palabres

Forage communautaire

Si vous le souhaitez, vous pouvez adresser tous vos commentaires, questions, remarques ou critiques (positives, bienveillante et constructives) à l'adresse mail suivante : ommaus@yahoo.com

De plus, à partir du 20 Mars 2020, le blog <http://ommaus-sete-frontignan.over-blog.com/> permettant d'avoir toutes les informations « en direct » sera accessible ...

Valérie Chardon

Amie Rédactrice d'O'mmaüs