

les COURS d'eau



4 | 5

DÉCEMBRE 2025
MAISON
DES SPORTS
CLERMONT
FERRAND



sommaire

Présentation des cours d'Eau	
H2O sans frontières	p. 3

ÉDITORIAUX

Rectorat de l'académie	
de Clermont-Ferrand	p. 4
Clermont Auvergne Métropole	p. 5
Agence de l'eau Loire-Bretagne	p. 6
Conseil Départemental du Puy-de-Dôme ...	p. 7
Université Clermont-Auvergne	p. 8
Office français de la biodiversité	p. 9
Agence Régionale de Santé	p.10
Espace Cycle naturel de l'eau.....	p. 12
Vulcania	p. 13
INSPE	p. 14
Radio Arverne	p. 15

PLAN	P.16
-------------------	-------------

EXPOSANTS

Clermont Auvergne Métropole	p. 19
SATEA	p. 26
L'Agence Régionale de Santé ARS	p. 28
Office Français de la Biodiversité OFB ...	p. 35
ABUC	p. 36
Action Contre la Faim	p. 37
AFDI	p. 38
Alexis Allah	p. 39
Anis étoilé	p. 40
APAF Bénin	p. 41
Apiculteurs du Puy-de-Dôme	p. 42
APS	p. 43
ARA	p. 44

ARAM	p. 45
ATHOS Environnement	p. 46
AuSI	p. 47
Biodiv'éduc	p. 48
Biologie Sans Frontières	p. 49
CCFD-Terre Solidaire 63	p. 50
Club Arverne de Plongée	p. 51
CPIE Clermont Dômes	p. 52
DREAL	p. 54
École des sciences	p. 56
Électriciens Sans Frontières	p. 57
Fédération de Pêche	p. 58
FRANE	p. 59
FREau	p. 60
Harmonie Auvergne Maghreb	p. 61
H2O Ceyrat	p. 62
LGME	p. 63
LACIM	p. 64
Météo France	p. 66
Micromicroorganismes des nuages	p. 67
MEDIS	p. 68
MISEN	p. 70
Parc Naturel des Volcans d'Auvergne	p. 71
Océan de vie	p. 72
Pachamama	p. 73
PREVA	p. 74
Programme Solidarité Eau	p. 75
REEA	p. 76
RESACOOP	p. 77
SMVVA	p. 78
La Tiretaine	p. 79
Tonio Escamez	p. 80
UNICEF	p. 81
Vulcania	p. 82

CONFÉRENCE

JEUDI 4 DÉCEMBRE 18 HEURES À LA MAISON DES SPORTS CLERMONT-FD

Comment retrouver une rivière naturelle ?

Le lac d'Aydat et la vallée de la Veyre : renouveau des zones humides et de leur biodiversité grâce à la complémentarité des acteurs de l'eau (syndicats territoriaux, élus, habitants, scientifiques) ayant permis de retrouver "une rivière naturelle".

Anne-Hélène LEJEUNE

Ingénieur d'études CNRS - UCA-LMGE

Clarisse MALLET

*Professeure à l'UCA, directrice d'une Zone
Atelier du CNRS de l'institut écologie
environnement*

Aurélien MATHEVON

*Technicien rivières au Syndicat Mixte des
Vallées de la Veyre et de l'Auzon (SMVVA)*

Antoine VERGNE

*Ingénieur d'études en environnements
géo-naturels et anthropisés, organisme : FREau*

l'eau, bien commun



H₂O SANS FRONTIÈRES

Notre village terre connaît actuellement une évolution vertigineusement rapide conduisant à de multiples perturbations. L'homme, essentiellement matérialiste en oublie les conséquences néfastes, aussi bien sur l'art du vivre ensemble que sur la conservation des milieux naturels de notre planète.

Une prise de conscience est urgente. Ici, l'éducation doit tenir une place essentielle, s'agissant non seulement de favoriser l'acquisition des connaissances, mais aussi de participer au changement des comportements les rendant plus éthiques, solidaires, respectueux de toutes les formes de vie.

L'Eau Bien Commun multidisciplinaire allant du scientifique à la culture en passant par l'économie, le sport, l'agriculture, la santé, l'environnemental, l'énergie... permet à de nombreux acteurs de se rassembler autour de messages à la fois techniques et humanistes.

Il convient de la gérer au mieux dans le sens de l'intérêt de l'ensemble des êtres vivants, et de l'utiliser en tant que forte potentialité rassembleuse.

C'est dans cet esprit que les Cours d'eau d'H₂O vous sont proposés.

Chaque année, sont organisés à la maison de sports de Clermont-Fd les « Cours d'Eau d'H₂O sans frontières » qui accueillent plusieurs milliers de participants : élèves des écoles primaires, collèges, lycées de l'académie, enseignants, partenaires exposants. Les scolaires vont à la rencontre de ceux-ci qui présentent leurs spécificités dans le cadre de l'eau source de vie, bien commun multi et transdisciplinaire : agriculture, biologie, environnement, économie, éducation, énergie, sciences, santé, sport, culture...

Merci à tous nos fidèles partenaires, bienvenue à tous les scolaires, étudiants et enseignants visiteurs de notre académie

JEAN-PIERRE WAUQUIER, *Président H₂O sans frontières*

RECTORAT DE L'ACADÉMIE DE CLERMONT-FERRAND

**L'EAU, BIEN COMMUN
DE L'HUMANITÉ, LA MER,
MIROIR DE NOS
RESPONSABILITÉS.**

En 2025, l'Année internationale de la mer nous rappelle que les océans, qui couvrent 70 % de notre planète, sont le poumon bleu de la Terre et le reflet de notre capacité à gérer l'eau comme un bien commun. En effet, là où s'arrêtent nos fleuves et nos rivières commence la mer. L'enjeu d'une gestion solidaire et responsable de l'eau douce est ainsi indissociablement lié à la préservation des écosystèmes marins.

**RECTORAT
DE L'ACADÉMIE DE
CLERMONT-FERRAND**
3, avenue Vercingétorix
63033 CLERMONT-FERRAND
Cedex 1

**EAU DOUCE ET EAU SALÉE, UN SYSTÈME
INTERCONNECTÉ.**

« L'Océan est le cœur bleu de la planète. Sans océan, pas de vie. Sans bleu, pas de vert » nous rappelle l'océanographe Sylvia Earle. Les océans absorbent 90 % de la chaleur excédentaire due au changement climatique et 30 % du CO₂ que nous émettons... mais aussi les pollutions, les plastiques et les eaux usées qui se déversent dans nos fleuves. La mer est ainsi l'ultime réceptacle de nos actions et sa santé dépend directement de la façon dont nous gérons l'eau sur terre.

**L'ÉCOLE, LABORATOIRE DE LA CITOYENNETÉ
HYDRIQUE.**

Face à ces défis, l'Éducation nationale et les associations comme « H₂O sans frontières » jouent un rôle clé dans la sensibilisation des jeunes générations. Au travers des enseignements disciplinaires, de l'éducation au développement durable, et grâce aux projets et rencontres avec les acteurs de l'eau que permettent les « Cours d'Eau d'H₂O sans frontières », les élèves apprennent que l'eau, de la montagne jusqu'à l'océan, est un patrimoine commun, dont la protection engage chacun. Ces initiatives sont précieuses car elles contribuent à faire des jeunes des acteurs éclairés et capables de proposer des solutions pour un avenir plus durable.

UN APPEL À LA RESPONSABILITÉ COLLECTIVE.

La préservation de l'eau ne relève pas seulement des États ou des experts : elle concerne chaque citoyen, chaque entreprise, chaque collectivité. En adoptant des gestes responsables, en soutenant les initiatives locales, en exigeant des politiques publiques ambitieuses, nous pouvons tous contribuer à faire de l'eau un droit universel, et non un privilège.

Nous tenons à remercier chaleureusement tous les partenaires, enseignants, bénévoles et élèves qui s'engagent au quotidien pour cette cause essentielle. Leur mobilisation est une source d'espoir et de motivation pour construire, ensemble, un monde où l'eau sera enfin reconnue et protégée comme un bien commun de l'humanité.

VIRGINIE DUPONT

Rectrice de l'académie de Clermont-Ferrand

CLERMONT AUVERGNE MÉTROPOLE

**Clermont Auvergne
Métropole regroupe
21 communes et près
de 300 000 habitants.
Elle assure l'ensemble
des compétences
liées au cycle de l'eau :
gestion de l'eau potable,
des eaux usées
et des eaux pluviales,
des milieux aquatiques
et la prévention
des inondations.**

Nichée entre les Volcans d'Auvergne à l'ouest et la rivière Allier à l'est, la métropole clermontoise bénéficie d'un patrimoine naturel d'exception, aux nombreux cours d'eau et sources d'eau naturelles.

Cette situation privilégiée ne doit pas nous faire oublier que l'eau est notre bien le plus précieux : ici aussi des sécheresses se succèdent et nos ressources se raréfient. À certains endroits du monde, elle est si rare qu'on la surnomme « l'or bleu ».

C'est pourquoi Clermont Auvergne Métropole veille à préserver cette ressource essentielle à la vie et met tout en œuvre pour que chacun puisse bénéficier d'une qualité d'eau irréprochable et de milieux naturels préservés.

L'eau, est une ressource vitale à partager, une ressource vitale empruntée et à restituer dans un état de qualité.

CLERMONT AUVERGNE MÉTROPOLE

64/66, avenue
de l'Union Soviétique
BP 231
63007 CLERMONT-FERRAND
Cedex 1
04 73 98 34 00
✈ clermontmetropole.eu



AGENCE DE L'EAU LOIRE-BRETAGNE

En tant que partenaire technique et financier, l'Agence de l'eau soutient l'association H2O sans frontières dans ses missions d'accompagnement pédagogique.

Forte de six décennies d'expérience, l'Agence accompagne les acteurs locaux du bassin versant de Loire au travers de son nouveau programme 2025-2030. Ce dernier est axé sur 7 enjeux majeurs :

- La qualité et les fonctionnalités des milieux aquatiques, humides, marins et la biodiversité associée
- La qualité des eaux en luttant contre les pollutions de toutes origines
- Une gestion résiliente, sobre et concertée de la ressource en eau
- Une alimentation en eau potable de qualité et en quantité suffisante
- Le bon état des eaux et des milieux littoraux et marins
- La solidarité entre les territoires et à l'internationale
- La mobilisation des acteurs locaux dans les territoires et la mise en place d'une gouvernance locale.

Grâce aux redevances perçues des différents usagers, collectivités, particuliers, entreprises, le programme atteint près de 400 millions d'euros par an. Cela permet d'accompagner de nombreux projets comme de la restauration de berges le long des cours d'eau, l'amélioration des systèmes d'assainissement ou la réduction de la consommation de l'eau chez les industriels par exemple.

L'Agence de l'eau accompagne les actions de sensibilisation dans l'objectif de mieux mobiliser les différents acteurs dans la compréhension, la prise de conscience, l'évolution des comportements au regards des enjeux prioritaires de la gestion de l'eau.

Au plus près des acteurs locaux, l'Agence est répartie en plusieurs délégations.

La délégation Allier Loire amont est l'interlocuteur de l'amont du bassin.

AGENCE DE L'EAU LOIRE BRETAGNE, DÉLÉGATION ALLIER LOIRE AMONT

19 allée des Eaux et forêts
Marmilhat sud
63370 LEMPDES
04 73 17 07 10

CONSEIL DÉPARTEMENTAL DU PUY-DE-DÔME

L'eau est au centre de notre quotidien, elle dessine nos paysages et irrigue nos activités. La protéger, c'est défendre l'identité de notre territoire et assurer un avenir durable pour tous.

Mieux la connaître, c'est déjà mieux la préserver. C'est tout l'enjeu des « Cours d'eau d'H₂O », une initiative qui rassemble chaque année les scolaires et collégiens du département pour découvrir et comprendre l'eau. À travers des ateliers pratiques, des rencontres avec des experts et des expériences concrètes, les jeunes explorent ses multiples usages et prennent conscience des défis liés à sa gestion dans un monde en constante mutation.

Ces dernières années, notre territoire a été confronté à des épisodes de sécheresse qui rappellent avec force que l'eau n'est ni infinie ni acquise.

Le Département du Puy-de-Dôme agit avec détermination. Il soutient les communes dans la gestion durable de l'eau potable, investit dans la restauration des cours d'eau et des zones humides, modernise les réseaux pour limiter les pertes et accompagne des projets qui favorisent la sobriété et la qualité de cette ressource précieuse.

Sensibiliser et éduquer, dès le plus jeune âge, reste un levier essentiel pour construire une conscience collective du respect de la nature. En invitant la jeunesse à devenir actrice de la préservation de l'eau, nous préparons un territoire plus solidaire et durable.

L'eau est un patrimoine vivant que nous avons le devoir de transmettre intact aux générations futures.

LIONEL CHAUVIN

Président du Conseil départemental du Puy-de-Dôme

JEAN-PIERRE LUNOT

Vice-président en charge de l'environnement et de l'eau

**CONSEIL
DÉPARTEMENTAL
DU PUY-DE-DÔME**

24, rue Saint-Esprit
63033 CLERMONT-FERRAND
Cedex
04 73 42 20 20

UNIVERSITÉ CLERMONT-AUVERGNE

De nombreuses études soulignent de longue date une tendance préoccupante : la demande en eau douce ne cesse de croître à l'échelle mondiale, alors même que nos ressources en eau subissent des pressions de plus en plus sévères.

Surexploitation, pollution accrue et changements climatiques conjugués fragilisent cette ressource essentielle.

Cette dégradation touche tous les écosystèmes mais est particulièrement alarmante dans les régions les plus vulnérables, confrontées à une pénurie chronique, menaçant gravement la santé des populations et la biodiversité.

Le réchauffement climatique vient amplifier ces déséquilibres : des cycles hydrologiques sont plus erratiques, avec des épisodes de sécheresse plus longues et intenses, ainsi qu'une baisse générale de la disponibilité de l'eau dans certains territoires aggrave les tensions entre les différents usagés.

La gestion durable de l'eau devient un impératif incontournable pour garantir non seulement la disponibilité de cette ressource vitale pour les générations présentes et futures, mais aussi pour préserver l'équilibre des écosystèmes et la santé humaine.

Elle nécessite une approche globale et intégrée, combinant la conservation des ressources, la réduction des gaspillages, le traitement et recyclage des eaux, ainsi que la mise en œuvre de technologies innovantes adaptées aux réalités locales.

Cette gestion doit également s'appuyer sur une gouvernance participative, impliquant tous les acteurs concernés afin d'assurer une distribution équitable et responsable de l'eau, tout en répondant aux défis croissants liés au changement climatique et à l'urbanisation.

La Fédération de Recherche Eau, environnement et territoires regroupe plus de 200 experts au sein de la région Auvergne mobilisés autour de ces enjeux cruciaux.

En soutenant l'événement ouvert au grand public « Les Cours d'eau d'H₂O », elle invite à une prise de conscience immédiate, notamment chez les jeunes, sur la nécessité d'adopter des comportements responsables et de promouvoir les actions indispensables à la préservation de la ressource en eau, au cœur de notre avenir commun.

DELPHINE LATOUR

*Professeur des Universités,
Laboratoire Micro-organismes Génome et Environnement,
Directrice de la Fédération
Eau, environnement et territoires.*

OFFICE FRANÇAIS DE LA BIODIVERSITÉ

**L'OFB participe
aux Cours d'eau d'H2O.
L'Office français
de la biodiversité (OFB)
est un établissement
public dédié à la
protection
et la restauration
de la biodiversité.
Ses 3 000 agents agissent
au quotidien pour
la préservation du vivant
dans les milieux
aquatiques, terrestres
et marins, tant
dans l'Hexagone que
dans les Outre-mer.**

OFB

Direction Régionale
Auvergne-Rhône-Alpes
04 73 16 26 00
07 64 16 61 47

 kamel.chami@ofb.gouv.fr
 ofb.gouv.fr



L'Office français de la biodiversité (OFB) est un établissement public dédié à la protection et la restauration de la biodiversité. Ses 3 000 agents agissent au quotidien pour la préservation du vivant dans les milieux aquatiques, terrestres et marins, tant dans l'Hexagone que dans les Outre-mer.

Le service départemental du Puy de Dôme est basé à Lempdes, sur le site de Marmilhat. Il est composé de 16 agents (inspecteurs de l'environnement) dont les missions sont les suivantes :

Police de l'environnement : polices administrative et judiciaire relatives à l'eau, aux espaces naturels, à la flore et la faune sauvage, à la chasse et à la pêche ;

Connaissance et expertise : pour mieux comprendre les espèces, les milieux, les services rendus par la biodiversité et les menaces qu'elle subit ;

Appui aux politiques publiques : de l'international au local, pour répondre aux enjeux de préservation de la biodiversité ;

Mobilisation des acteurs et des citoyens : Encourager et accompagner les entreprises, les collectivités, les associations, les usagers de la nature à s'engager à leur mesure pour la protection de l'environnement. Et aussi, sensibiliser, informer, éduquer le grand public.

LE SERVICE DÉPARTEMENTAL DU PUY DE DÔME DE L'OFB SERA PRÉSENT POUR CES DEUX JOURNÉES ET PRÉSENTERA :

- Les missions de l'OFB
- Différents matériels et accessoires
- Médiation autour du Castor et de la Loutre (présentation de spécimens naturalisés)

AGENCE RÉGIONALE DE SANTÉ

Permettre à chacun de disposer d'une eau de bonne qualité et de vivre dans un environnement favorable à sa santé.

L'Agence régionale de santé (ARS) a pour mission de piloter et mettre en œuvre la politique de santé sur l'ensemble du territoire Auvergne-Rhône-Alpes. La santé et l'environnement sont intimement liés puisque de la santé de l'environnement dépend celle de l'homme.

AGENCE RÉGIONALE DE SANTÉ AUVERGNE- RHÔNE-ALPES

241, rue Garibaldi
CS 93383
69418 LYON Cedex 03
04 72 34 74 00

➤ **auvergne-rhone-alpes**
.ars.sante.fr

➤ **ars-ara-sante-**
environnement@ars.sante.fr

Un exemple ? Nos produits du quotidien (produits ménagers, médicaments), éliminés dans le réseau d'eaux usées après leur utilisation, peuvent contenir des substances qui ne seront pas toutes éliminées en station d'épuration. Ces substances peuvent, dans le milieu naturel :

- être nocives pour notre santé, par le contact avec la peau ou par inhalation ou ingestion, provoquant irritations, allergies ou maladies à long terme ;
- contribuer à faire disparaître les végétaux et animaux dans nos cours d'eau.

L'ARS, entre autres missions, est chargée de l'organisation du contrôle sanitaire des eaux de consommation sur le territoire régional. Pour le département du Puy-de-Dôme ce sont chaque année plus de 4000 échantillons d'eau qui sont prélevés sur les différents réseaux, du captage jusqu'au robinet puis analysés et interprétés par le pôle Santé-Environnement de l'ARS, en ciblant plus de 470 paramètres bactériologiques, chimiques (pesticides, nitrates, métaux...) et physiques (le goût, l'odeur, la radioactivité...). Ce contrôle permet de mettre en évidence les anomalies des installations de production et de distribution d'eau de consommation.

L'ARS s'assure alors que les personnes responsables des installations prennent toutes les mesures nécessaires pour les corriger et éviter qu'elles ne se reproduisent. Nos leviers d'action sont réglementaires mais également, et de façon complémentaire, de nature informative et pédagogique.

Aider et encourager les collectivités à identifier, surveiller et agir sur les points faibles de leurs installations, depuis la ressource exploitée jusqu'au robinet du consommateur, dans une démarche d'assurance qualité, constitue depuis plusieurs années une action de notre politique régionale en santé-environnement. En effet, notre bilan L'eau potable en Auvergne-Rhône-Alpes publié début 2024 sur notre site Internet montre encore que l'alimentation en eau potable d'une fraction de la population est sujette à vulnérabilité, avec des inégalités fortes selon la taille des réseaux de distribution.



Les sécheresses maintenant régulières font aussi prendre conscience au combien l'eau est un bien commun vital de plus en plus fragile dans le contexte de dérèglement climatique.

Qu'il s'agisse de disposer des quantités suffisantes pour couvrir les nombreux besoins de l'homme tout en respectant des conditions favorables aux écosystèmes, ou d'en préserver, encore et toujours, la qualité, l'eau reste un sujet de préoccupation majeur des politiques publiques.

Les « Cours d'eau », organisés par l'association H₂O sans frontières, offrent la possibilité aux enfants de l'Académie de Clermont-Ferrand, citoyens et acteurs impliqués de demain, de comprendre l'importance de la qualité de l'eau du robinet et de la préservation de la ressource en eau et, d'une façon plus générale, de la nécessité de prendre soin de notre santé et de notre environnement.

C'est avec plaisir que chaque année, depuis plus de dix ans, l'ARS soutient et participe à cet événement. Sur son stand, est abordé le sujet de la sécurité sanitaire de l'eau sous un angle ludique, en mettant l'accent sur les critères d'appréciation de la qualité de l'eau du robinet et sur les moyens mis à disposition du consommateur pour s'informer.

Ce stand s'élargit depuis quelques années à d'autres thématiques de santé-environnement, grâce à l'exposition C-POSSIBLE qui questionne nos habitudes de vie et d'achat, et partage des idées d'actions simples, des explications et des pistes pour agir en matière d'alimentation, de qualité de l'air, de végétalisation...

Je souhaite une belle réussite à l'édition 2025 des Cours d'eau d'H₂O sans frontières, événement unique en son genre, et pour cela remarquable, dans notre région.

AYMERIC BOGEY

Directeur de la Santé Publique

**Eau, tu n'as ni goût, ni couleur, ni arôme,
on ne peut pas te définir, on te goûte, sans te connaître.
Tu n'es pas nécessaire à la vie : tu es la vie.**

ANTOINE DE SAINT-EXUPÉRY

ESPACE CYCLE NATUREL DE L'EAU

UNIVERSITÉ CLERMONT AUVERGNE-CNRS

**Entre la terre et le ciel,
depuis des milliards
d'années, l'eau circule
et se transforme
en permanence
dans l'atmosphère,
à la surface et dans le
sous-sol de notre Terre.**

UNIVERSITE CLERMONT AUVERGNE-CNRS

LMGE

Laboratoire Microorganismes
Génome et Environnement,
Unité Mixte

UCA-CNRS Institut Écologie
Environnement

Membre de la Fédération
de recherche Eau,
Environnement et Territoires
UCA

En lien avec :

Parc régional naturel
des Volcans d'Auvergne
École des sciences
de Châteauneuf
Fédération de pêche
et de protection du milieu
naturel 63

Ce mouvement perpétuel entre ces grands réservoirs caractérise le grand cycle naturel de l'eau sur notre planète. Cette molécule, aux propriétés physiques et chimiques particulières, est également un constituant essentiel à tous les organismes vivants : micro-organismes, végétaux et animaux. Des précipitations atmosphériques, cette ressource essentielle se purifie à travers la richesse et la diversité de la continuité aquatique à l'échelle des bassins versants entre rivières, zones humides et lacs. Cette diversité des habitats constitue notre réservoir essentiel d'eau. Pour préserver cette ressource, il faut donc comprendre le fonctionnement de la circulation de l'eau, mais aussi le rôle de la diversité des habitats et de la biodiversité.

Parmi les acteurs de l'invisible, les microbes tels que les bactéries, les algues et d'autres petits unicellulaires représentent 95 % de la biodiversité du vivant sur notre planète. Ils vivent et évoluent dans une multiplicité d'environnements, des nuages aux eaux souterraines. Ce sont, par exemple, des acteurs majeurs des grands cycles des éléments, comme celui du carbone. Les cyanobactéries et les microalgues produisent une grande partie de l'oxygène.

Dans nos rivières, zones humides et lacs d'Auvergne, ces acteurs de l'invisible dégradent et minéralisent la matière, la rendant disponible aux végétaux. Ils contribuent aussi à digérer nos pollutions. Cette biodiversité microbienne est essentielle au fonctionnement des chaînes alimentaires aquatiques. En effet, les micro-organismes qui flottent dans l'eau des lacs ou colonisent les cailloux, racines ou branches des rivières sont une source essentielle de nourriture pour les petits consommateurs tel que le zooplancton, ainsi que pour de nombreuses larves d'insectes, de vers et de petits crustacés.

À travers le cycle naturel de l'eau, nous souhaitons faire découvrir la richesse de cette micro-et macro-vie de différents écosystèmes aquatiques d'Auvergne. Pour cela, trois laboratoires de recherche et membres de la Fédération de Recherche Eau, Environnement et Territoires de l'Université Clermont Auvergne et du CNRS se fédèrent afin de vous faire découvrir la vie le long de la continuité aquatique Atmosphère-Terre, en partenariat avec l'École des Sciences, la Fédération de Pêche du Puy-de-Dôme et le Parc Naturel des Volcans d'Auvergne.

Par cette exposition et ces différents ateliers, nous vous présenterons l'histoire de l'eau, de l'atmosphère aux milieux aquatiques terrestres (rivières, lacs, zones humides, eaux souterraines). Nous souhaitons vous faire découvrir la richesse de la vie et vous sensibiliser à l'importance de protéger la diversité des milieux aquatiques afin d'en préserver la qualité. Nous voulons attirer votre attention sur ce qui dégrade la qualité de l'eau et comment chacun d'entre nous peut contribuer à une gestion durable et équilibrée de la ressource en eau et des milieux aquatiques.

ANNE-HÉLÈNE LE JEUNE

Ingénieur d'études CNRS _ UCA-LMGE

PIERRE AMATO

Docteur CNRS _ UCA – LMGE

VULCANIA

A la fois parc scientifique et parc d'attraction, Vulcania a une double mission : favoriser la diffusion des connaissances des sciences de la Terre et de l'Univers et contribuer au développement touristique et économique à l'échelle de la Région Auvergne.



VULCANIA

Route de Mazayes
63230

SAINT-OURS LES ROCHES
04 73 19 70 36

vulcania.com/education



Ces missions s'appuient sur des compétences propres à Vulcania, mais également sur un travail de mise en réseau avec le monde scientifique, pédagogique et économique. Le contenu des messages délivrés au public est systématiquement validé par un Conseil scientifique International indépendant. Ce travail, développé depuis l'ouverture de Vulcania, en 2002, permet aujourd'hui de faire de Vulcania une référence de la diffusion de la culture scientifique et un outil aux retombées économiques quantifiées sur l'Auvergne.

Fidèle à sa mission pédagogique, le parc Vulcania accompagne les plus jeunes vers la découverte des volcans, des aléas et risques naturels et de la place de la Terre dans l'espace ; des thèmes qui sont en adéquation avec le programme scolaire. La richesse de contenu et des expériences proposées sont en effet adaptées aux approches interdisciplinaires comme l'Histoire, les SVT, la Géographie, l'Éducation à l'Environnement, les Sciences Physiques, l'Architecture, les Arts Plastiques... Petits et grands peuvent se retrouver autour d'animations, d'attractions et d'ateliers enrichissants. Le choix d'une scénographie à la fois plus vivante et plus impliquante place l'émotion suscitée chez les visiteurs au cœur de l'aventure. Elle devient un formidable vecteur de connaissance pour mieux partager et comprendre les enjeux majeurs du XXI^e siècle.

Pour compléter son offre pédagogique, Vulcania dispose désormais du plus grand planétarium de France. Un outil exceptionnel pour appréhender la place de la Terre dans le Système solaire... et dans l'Univers. Parallèlement et dans sa démarche RSE, le parc met en place des animations et organise des événements autour des enjeux liés à l'élément fondamental à la vie, appelé « Eau ».

INSPE

**Former les enseignants
à l'eau, bien commun
du vivant.**

**Une responsabilité
éducative face aux défis
de demain. L'eau traverse
tout. Elle irrigue nos corps,
nos paysages, nos sociétés.**

**Elle irrigue l'intégralité
des écosystèmes vivants
dans sa diversité,
fragile et complexe.**

**Former aujourd'hui
les enseignants et
les personnels éducatifs
à cette question,
c'est leur donner les clés
pour préparer les citoyens
de demain à défendre
une ressource vitale,
menacée et profondément
politique.**

INSTITUT NATIONAL SUPÉRIEUR DU PROFESSORAT ET DE L'ÉDUCATION

36 Avenue Jean Jaurès
CS 20001
63407 CHAMALIÈRES
Cedex
➤ inspe.uca.fr/inspe



H₂O SANS FRONTIÈRES EN LIEN AVEC L'INSPE

À l'INSPE, nous formons celles et ceux qui enseigneront aux élèves de l'école de demain. Or cette école ne peut pas ignorer les défis environnementaux et sociaux qui redessinent notre époque. L'eau en est un miroir puissant qui reflète à la fois la rareté et le partage, la conflictualité géopolitique et la possibilité de la coopération, l'énergie que son usage consomme et l'énergie vitale qu'elle représente, la vulnérabilité du vivant et la promesse d'une solidarité entre les peuples.

Force est de constater que nous traversons un moment étrange, où la rationalité se tarit. Alors que les données scientifiques n'ont jamais été aussi claires sur l'état de nos ressources, prospère la tentation du déni, la distorsion du réel, et le rejet des faits.

Éduquer au développement durable et à la transition écologique c'est donc bâtir un rempart contre cette dérive : c'est affirmer que l'école de la République transmet non pas des opinions, mais la rigueur d'un savoir qui résiste, construit par l'enquête, par la confrontation méthodique des idées et des preuves.

Enseigner l'eau, c'est apprendre à mettre en relation des savoirs multiples, à croiser les regards des sciences et des humanités, à penser de façon systémique. C'est accepter que le réel soit complexe, que les solutions soient toujours situées, que chaque réponse appelle de nouvelles questions.

Les futurs enseignants comme leurs futurs élèves doivent être capables d'agir or pour cela il faut connaître pour comprendre, comprendre pour choisir, choisir pour transformer. Face à « l'eau : bien commun du vivant », cette dynamique prend tout son sens : enquête, analyser, débattre, coopérer, inventer, décider ensemble.

Éduquer à l'eau, c'est préparer les jeunes générations à habiter autrement la Terre. C'est les inviter à regarder le monde en face, non pour s'y résigner, mais pour le transformer. Les enseignants que nous formons seront en première ligne de cette éducation. Leur donner les moyens d'enseigner l'eau comme bien commun, c'est investir dans une école qui construit des citoyens éclairés, capables de résister aux illusions simplistes et de penser la complexité du réel. Former nos enseignants, c'est préparer nos sociétés à se doter des remparts intellectuels et éthiques indispensables pour contribuer à la préservation d'un bien commun.

ÉRIC COLLARD

Institut National Supérieur du Professorat et de l'Éducation

RADIO ARVERNE

IMMERSION RADIOPHONIQUE

RADIO ARVERNE
s'associe aux Cours d'eau
d'H₂O avec un plaisir
renouvelé.



L'édition 2025 reprend les ingrédients qui en construisent la philosophie et le succès : fédérer les scolaires autour d'acteurs pour lesquels l'eau est une mine d'idées, qu'elles soient d'ordre professionnel, environnemental ou associatif. Et source de projets pédagogiques à grande échelle.

Pour ces journées à la Maison des Sports de Clermont-Ferrand, **RADIO ARVERNE** quitte temporairement son siège de Gerzat pour installer dans ce temple historique des sports et des spectacles un studio éphémère où peuvent s'exprimer élèves, enseignants, élus ainsi que différents intervenants du monde du travail avec un credo : L'eau, bien commun de l'Humanité, doit être respectée.

Avec tous les moyens techniques ou intellectuels pour y parvenir. C'est l'esprit de ce rendez-vous annuel qui rejoint les valeurs que diffusent les ondes de **RADIO ARVERNE**.

**ASSOCIATION
LES PORTES
DE L'Auvergne**
GESTIONNAIRE DE
RADIO ARVERNE
ESPACE LA VAGUE,
Place Marcel Collange
63360 GERZAT
04 73 23 28 28
✉ secretariat@
radioarverne.com
✂ radioarverne.com
📷 📺 📻
bio.site/radioarverne



GUY LEMAÎTRE
Animateur à Radio Arverne

PLAN

EXPOSANTS	STAND
ABUC	22
ACF Action Contre la Faim	27
AFDI	29
Alexis ALLAH	37
Anis Étoilé	35
APAF BENIN	35
APICULTEURS	15
APS Association de Protection du Saumon	8
ARA Association Riomoise d'Astronomie	16
ARAM	11
ARS Agence Régionale de la Santé	9
ATHOS	17
AuSI	29
BILBO	19
Biodiv'Educ	3
BSF Biologie Sans Frontières	32
CAP Club Arverne de Plongée	10
Clermont Auvergne Métropole	20
CPIE	12
DREAL	13
ESF Électriciens Sans Frontières	33
FRANE	14
H2O Ceyrat	23
Harmonie Auvergne Maghreb	30
LACIM	26
MEDIS	2
METEO France	21
MISEN	6
Océan de vie	34
OFB OFFICE FRANÇAIS DE LA BIODIVERSITÉ	5
PACHAMAMA	24
PREVA	14
PSEAU	31
Radio Arverne	18
REEA	3
RESACOOP	31
SATEA	7
TIRETAINE	28
Tonio ESCAMEZ	38
UNICEF	25
VULCANIA	1
ESPACE CYCLE NATUREL DE L'EAU	
UNIVERSITÉ Clermont Auvergne – CNRS	36
FREau Labo. Recherche eau, environnement, territoires	
LMGE Laboratoire des Micros organismes	
OPGC Observatoire de Physique du Globe	
ICCF Institut de Chimie de Clermont-Ferrand	
Parc Naturel Régional des Volcans d'Auvergne	36
École des Sciences de Châteauneuf	36
Fédération pêche et protection milieux aquatiques	36

Cours d'eau H₂O 2025





CLERMONT AUVERGNE MÉTROPOLE

**L'EAU, NOTRE BIEN
LE PLUS PRÉCIEUX !**

**Clermont Auvergne
Métropole regroupe
21 communes et près
de 300 000 habitants.**

**Elle assure l'ensemble
des compétences
liées au cycle de l'eau :
gestion de l'eau potable,
des eaux usées
et des eaux pluviales,
des milieux aquatiques
et la prévention
des inondations.**



Nichée entre les Volcans d'Auvergne à l'ouest et la rivière Allier à l'est, la métropole clermontoise bénéficie d'un patrimoine naturel d'exception, aux nombreux cours d'eau et sources d'eau naturelles.

Cette situation privilégiée ne doit pas nous faire oublier que l'eau est notre bien le plus précieux : ici aussi des sécheresses se succèdent et nos ressources se raréfient, à certains endroits du monde elle est si rare qu'on la surnomme « l'or bleu ».

C'est pourquoi Clermont Auvergne Métropole veille à préserver cette ressource essentielle à la vie et met tout en œuvre pour que chacun puisse bénéficier d'une qualité d'eau irréprochable et de milieux naturels préservés.

L'EAU, RESSOURCE VITALE À PARTAGER

La métropole clermontoise possède deux types de ressources en eau :

- Les sources de la Chaîne des Puys, dont l'eau, naturellement d'excellente qualité, alimente une partie des habitants.
- La nappe alluviale du Val d'Allier alimente les trois-quarts des habitants, par l'intermédiaire de l'usine de production d'eau potable du Val d'Allier. Cette usine utilise une technologie de pointe : l'ultrafiltration. L'eau, puisée dans la nappe, subit plusieurs traitements afin d'éliminer les pollutions éventuelles ainsi qu'une désinfection pour supprimer les éléments pouvant entraîner des maladies, présents naturellement dans l'eau non traitée.

Stockée dans des réservoirs, l'eau chemine ensuite dans les canalisations pour arriver jusqu'à nos robinets.

INFO

l'Usine de Production
d'Eau Potable du Val d'Allier
peut être visitée sur
demande.

Rendez-vous sur

➤ clermontmetropole.eu



INFO

La zone humide de Saint-Genès-Champanelle, aménagée et restaurée il y a quelques années, accueille une biodiversité importante. Elle est aménagée afin de permettre aux scolaires de découvrir le milieu aquatique.

Rendez-vous sur
 ➤ clermontmetropole.eu

CLERMONT AUVERGNE MÉTROPOLÉ

64-66, avenue
de l'Union Soviétique
BP 231
63007 Clermont-Ferrand
Cedex 1
04 73 98 34 00
➤ clermontmetropole.eu

**+ clermont
auvergne
métropole**

L'eau potable distribuée fait l'objet de nombreuses analyses permettant de s'assurer en permanence de sa qualité.

Info : l'Usine de Production d'Eau Potable du Val d'Allier peut être visitée sur demande.

Rendez-vous sur www.clermontmetropole.eu

L'EAU, RESSOURCE VITALE EMPRUNTÉE ET À RESTITUER

Les eaux usées collectées à la sortie des habitations ou des entreprises, ainsi qu'une partie des eaux pluviales, retournent dans les milieux naturels après avoir été épurées.

La station d'épuration des 3 Rivières, principale station d'épuration de la métropole, permet de nettoyer les eaux usées avant leur rejet dans l'Artière. Les eaux collectées passent par plusieurs étapes : dégrillage, dessablage et dégraissage, traitement biologique (bactéries qui se nourrissent de la pollution) avant d'être envoyées vers le mi-lieu naturel.

Toutefois, il est de notre responsabilité à tous de faire attention à ce que nous jetons dans nos évier, toilettes et douches afin de préserver notre patrimoine naturel.

L'EAU, RESSOURCE VITALE POUR L'HOMME ET POUR TOUS LES ÉCOSYSTÈMES

Les menaces qui pèsent sur nos ressources en eau sont aujourd'hui dues aux activités humaines, nombreuses et polluantes pour certaines. C'est pour cette raison que les agents de Clermont Auvergne Métropole assurent notamment des missions d'entretien et de renaturation des rivières. De plus, de nombreuses actions sont menées pour limiter les inondations, comme la création de bassins de rétention des eaux de pluie.

Info : La zone humide de St-Genès-Champanelle, aménagée et restaurée il y a quelques années, accueille une biodiversité importante. Elle est aménagée afin de permettre aux scolaires de découvrir le milieu aquatique.

Rendez-vous sur clermontmetropole.eu

Sur le stand, vous pourrez :

- > assister à un atelier de prévention au risque de noyade ;
- > jouer au jeu « eau du robinet contre eau en bouteille » ;
- > jouer au match « eau du robinet vs eau en bouteille » ;
- > sous notre barnum, vous pourrez écouter l'histoire de Bibi le sac plastique (sous réserve)

GUIDE POUR UNE SORTIE SCOLAIRE ZÉRO DÉCHET

+

clermont
auvergne
métropole



Notre façon de consommer fatigue notre planète adorée. Pour éviter de la polluer, nous triions déjà nos déchets mais nous pouvons faire mieux !

Voici quelques astuces pour préparer un pique-nique zéro déchet et préserver notre planète.

Pour commencer, il te faut une gourde, une boîte à pique-nique et des couverts que tu pourras réutiliser plusieurs fois sans devoir les jeter !



Le savais-tu ?
En France, chaque habitant produit plus de 500 kg de déchets par an !



Recette pour un pique-nique zéro déchet, bon et cuisiné maison !

- 1 Applique une fine couche de beurre sur chaque tranche du pain que tu auras choisi.
- 2 Avec l'aide de tes parents, coupe une tomate en fines tranches et dispose les une à une sur le pain.
- 3 Ensuite, tu peux ajouter une tranche de jambon ou du blanc de poulet.
- 4 Pour agrémenter, rajoute un oeuf dur et des tranches du fromage de ton choix.
- 5 Recouvre tout ça d'une ou deux feuilles de salade fraîche et quelques gouttes de vinaigrette.



Accompagne ton sandwich avec une salade maison, un fruit, des cookies maison et tu auras un super repas complet et bon pour ta santé !



Bilan : zéro déchet !

Un pique-nique avec des produits suremballés = pique-nique pollueur !



La plupart de ces produits sont très salés, sucrés et trop gras. Ce n'est pas très bon pour ta santé !



Bilan : tous les emballages sont à jeter !

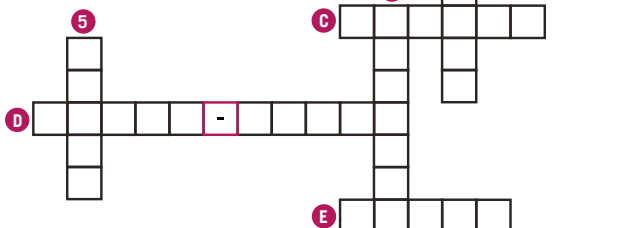


Jeux

MOTS CROISÉS DE LA SORTIE SCOLAIRE ZÉRO DÉCHETS

HORIZONTAL

- A** Il y en a autour de chaque produit que tu achètes en supermarché
- B** C'est comme une bouteille réutilisable
- C** Il faut en manger cinq par jour
- D** Tu en prépares un pour chaque sortie scolaire
- E** Nom de notre planète que nous voulons préserver

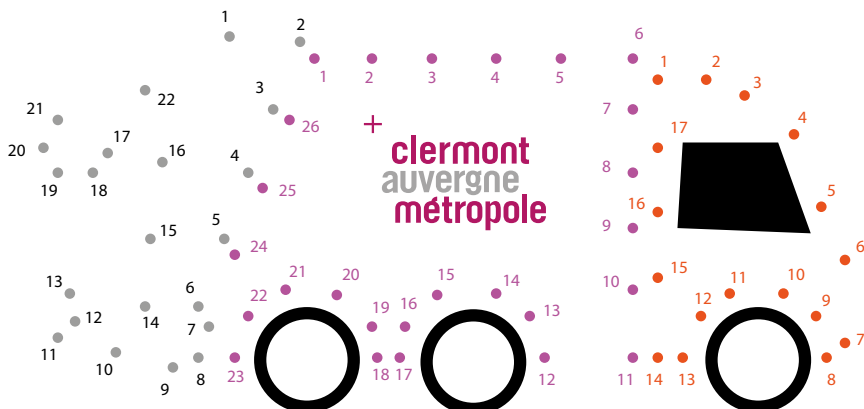


VERTICAL

- 1** C'est un dessert avec des petites pépites de chocolat que tu adores
- 2** Il faut éviter d'en produire pour sauver notre planète
- 3** On peut mettre à l'intérieur des tomates, de la salade, du fromage...
- 4** Quand on veut cuisiner, on la lit attentivement et on suit chaque étape
- 5** Préparation à base de pommes de terre coupées en fines tranches et salées

POINTS À RELIER

Relis les points entre eux et découvre quel matériel est utilisé pour la collecte des déchets !



Aidez-nous à faire des « Cours d'Eau d'H2O » une manifestation éco-responsable

Chaque année, plus de 200 manifestations culturelles, sportives, festives et institutionnelles sont organisées sur le Territoire de Clermont Auvergne Métropole. Ces événements génèrent de grandes quantités de déchets causant diverses pollutions. Selon l'ADEME, une manifestation de 1000 personnes consomme 100 kg de papier, soient 30 000 litres d'eau et génère 500 kg de déchets. – Source ADEME, Décarbonons la culture, 2021

La Métropole a souhaité accompagner l'association « H₂O sans Frontières », pour faire des « Cours d'eau d'H₂O » une manifestation éco-responsable, notamment en matière de réduction et de gestion des déchets.

Pour ce faire, **chacun - exposant, visiteur - est invité à participer, en limitant la quantité de déchets au moment du pique-nique et en appliquant strictement les consignes de tri des déchets.**

Pour un pique-nique zéro déchet

Pour les nombreux visiteurs qui viendront découvrir les « Cours d'eau d'H₂O », et notamment les plus jeunes, la journée est souvent l'occasion de se retrouver autour d'un bon pique-nique. Ce dernier est souvent source de nombreux déchets : emballages individuels, bouteilles d'eau...

Et si on préparait un pique-nique avec le moins de déchets possible ? Le défi est lancé !

La plaquette ci-jointe vous donnera des pistes. N'hésitez pas à l'étudier avec les élèves et à la diffuser aux enfants et à leur famille.

Des consignes de tri plus simples

Le tri des déchets permet de préserver nos ressources naturelles, de limiter les émissions de gaz à effet de serre, d'économiser de l'énergie.

Depuis mai 2022, 100 % des papiers et emballages vont dans la poubelle jaune !

Des totems de tri seront mis à votre disposition pour déposer vos déchets. D'un côté, vous pourrez déposer vos papiers et emballages, de l'autre, vos déchets non recyclables.

Vous trouverez en pièce-jointe un document sur les consignes de tri.

Renseignements : direction gestion des déchets

04 63 669 669 (du lundi au vendredi de 8h30 à 12h) / dechets@clermontmetropole.eu

Vos démarches en ligne : ici.clermontmetropole.eu

Que fait la Métropole ?

21 communes, 290 000 habitants, 300 km²

ENGAGÉE POUR LE DÉVELOPPEMENT DURABLE

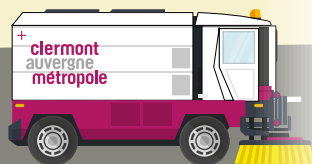
**transition⁺
énergétique
et écologique**



LES VOIRIES

La Métropole

- entretient la voirie
- nettoie les espaces publics
- entretient de nombreux espaces verts



L'ÉNERGIE ET L'ENVIRONNEMENT

La Métropole

- préserve la qualité de l'air et les espaces naturels
- encourage le tri des déchets
- accompagne la transition écologique et énergétique

LES DÉPLACEMENTS

La Métropole

- développe les transports en commun
- favorise la mobilité sur tout le territoire
- encourage les modes de déplacements doux



LE LOGEMENT

La Métropole

- soutient la construction
- finance le logement social
- renforce l'accès au logement pour tous
- soutient la rénovation thermique et la réhabilitation



LE CYCLE DE L'EAU

La Métropole

- fournit l'eau potable
- gère l'assainissement
- protège les milieux aquatiques
- prévient les inondations



L'URBANISME

La Métropole

- construit le projet global d'aménagement du territoire dans le respect des principes du développement durable
- garantit le respect des règles d'aménagement et d'utilisation des sols



LA COLLECTE DES DÉCHETS

La Métropole

- collecte et traite les déchets
- gère les déchetteries
- encourage le recyclage et la réduction des déchets ménagers



LE DÉVELOPPEMENT ÉCONOMIQUE

La Métropole

- favorise le développement économique, l'entrepreneuriat, l'insertion et l'innovation

L'ATTRACTIVITÉ DU TERRITOIRE

La Métropole

- construit entretient et gère les grands équipements culturels et sportifs : médiathèques, musées, piscines, patinoire...



SATEA : SERVICE D'ASSISTANCE TECHNIQUE À L'EAU ET L'ASSAINISSEMENT DU PUY-DE-DÔME

Préserver la qualité de l'eau et lutter contre la pollution sont des missions pour lesquelles le SATEA intervient au quotidien.

Il encourage notamment les collectivités locales à mettre en place les actions nécessaires pour garantir une eau de qualité, en quantité suffisante, tout en préservant durablement leurs installations.



Pour comprendre le rôle essentiel que joue le **SATEA** dans le cycle technique de l'eau, il est important de rappeler comment fonctionne celui-ci :

- L'eau est prélevée dans la nature (sources, rivières, nappes souterraines),
- Elle est traitée pour devenir potable,
- Elle est utilisée (robinet, douche, toilettes...),
- Elle est ensuite traitée une seconde fois dans une station de traitement des eaux usées avant de retourner dans la nature, propre.

Il est donc important que chacune de ces étapes se fasse avec des infrastructures fiables et des personnels qualifiés. **C'est ce à quoi veillent les agents du SATEA.**

Le rôle initial du service (créé en 1978) a évolué avec le développement des compétences des agents territoriaux et avec la réglementation. Le SATEA réalise aujourd'hui pour le compte des deux Agences de l'Eau présentes sur le territoire départemental (Loire-Bretagne et Adour-Garonne), une double mission :





- **une mission d'assistance technique** au bon fonctionnement des ouvrages d'assainissement (mise en place d'appareils de mesures et de prélèvements, réalisation de tests de terrain et relevés réguliers des temps de fonctionnement, vérification du matériel d'autosurveillance) ;
- **une mission d'animation** auprès des structures compétentes dans le domaine de l'eau potable et de l'assainissement.

Les missions principales du **SATEA** sont les suivantes :

- **conseiller** les exploitants des stations de traitement des eaux usées ;
- réaliser des **visites techniques** et des bilans de fonctionnement sur le terrain ;
- **vérifier** le matériel d'autosurveillance et les données collectées ;
- organiser des formations, réunions et **temps d'échange** avec les professionnels ;
- **participer aux réflexions** préalables aux projets ;
- apporter un **avis technique** sur les projets de construction, d'extension ou d'aménagement des stations de traitement des eaux usées ;
- suivre les **chantiers** ;
- gérer et traiter les dossiers de demande de **subvention** ;
- **assister** les maîtres d'ouvrage dans leurs projets et études.

De manière générale, le SATEA est l'**interlocuteur privilégié**, à l'échelle départementale, pour toute interrogation en matière d'eau potable, d'assainissement collectif et non collectif.

Aujourd'hui, le SATEA suit près de **600 stations de traitement des eaux usées**, réalise plus de **1 200 visites par an** dans tout le département et traite plus de 150 dossiers de demande de subvention par an. Il joue un rôle clé pour permettre à tous d'avoir accès à une eau de qualité, tout en respectant l'environnement.

SATEA - CONSEIL DÉPARTEMENTAL DU PUY-DE-DÔME

24, rue Saint-Esprit
63033 CLERMONT-FERRAND
Cedex

04 73 98 02 40

📧 satea@puy-de-dome.fr



Loïc ANDRAUD
Responsable du SATEA

L'AGENCE RÉGIONALE DE SANTÉ

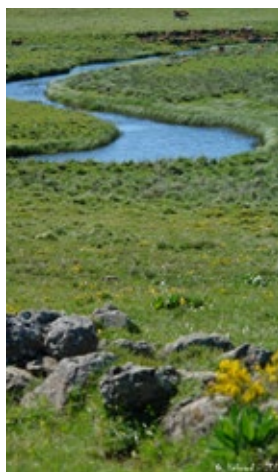
**L'environnement
est un des principaux
déterminants de
notre santé.**

**Ainsi tout ce qui
nous entoure, par
le biais de la qualité
de l'Eau et de l'air,
du bruit, de la salubrité
des lieux de vie...
a un effet sur notre
santé.**

**Il influe sur notre santé
physique mais
également sur notre
santé mentale.**



O. Hébrard



Ainsi le besoin de nature est inscrit depuis toujours en nous. Sortir en forêt, se baigner dans une Eau claire, respirer le bon air, sont autant d'éléments qui nous sont nécessaires pour être bien. Certaines études montrent clairement le bienfait, ne serait-ce que d'une fenêtre donnant sur la nature, dans le processus de guérison.

A l'inverse, des études récentes montrent que la pollution atmosphérique, le réchauffement climatique peuvent avoir quant à eux des impacts négatifs sur la santé mentale, la dépression et le mal-être.

Aujourd'hui on sait que les activités humaines, nos activités, nos comportements, nos choix, ont un effet sur notre environnement, en polluant l'air ou l'Eau, en ayant un impact sur la faune et la flore, et même sur le climat.

Permettre à chacun de disposer d'une bonne qualité d'Eau et de vivre dans un environnement favorables à sa santé...

AGENCE RÉGIONALE DE SANTÉ AUVERGNE-RHÔNE-ALPES

60 avenue
de l'Union Soviétique
63000 CLERMONT-FERRAND
04 72 34 74 00

✚ auvergne-rhone-alpes.ars.sante.fr

✉ ars-ara-sante-environnement@ars.sante.fr



A ce titre la préoccupation croissante envers les perturbateurs endocriniens, bien que relativement récente - le concept a été formalisé il y a une trentaine d'année – nous impose de nous questionner sur les objets et produits de la vie courante. Heureusement des conseils pratiques au niveau individuel, faciles à mettre en œuvre, permettent de limiter notre exposition :

- Manger bio autant que possible
- Limiter ou abolir l'usage des pesticides
- Ne pas réchauffer les aliments au four à micro-ondes dans des emballages en plastique
- Limiter l'usage des cosmétiques, parfums, sprays d'intérieur
- Laver les vêtements neufs et les jouets avant usage
- Aérer notre habitation

Et en tant que parents, en tant qu'éducateurs, ces questions rejoignent celle de la responsabilité qui nous incombe d'aider nos enfants, d'aider les plus jeunes en les protégeant, et leur donnant des clés de compréhension et de bonnes habitudes.

Les Cours d'Eau d'H₂O sans frontières œuvrent en ce sens, celui de l'enseignement et de l'intérêt collectif, alors ce partenariat nous est apparu comme une évidence.

En effet les questions de santé-environnement sont d'autant plus importantes lorsqu'il s'agit des enfants car leur organisme en construction est plus vulnérable.

C'est pourquoi l'Agence Régionale de Santé en lien avec l'IREPS ARA et le GRAINE ARA ont conçu la campagne de sensibilisation « C'est possible ! », en collaboration avec la Mutualité française ARA, la Métropole de Lyon et le département Cancer-Environnement du Centre Léon Bérard.

Cette campagne vise à favoriser la prise de conscience des liens étroits entre santé humaine, animale, végétale et l'ensemble des écosystèmes et à suggérer des pistes d'actions, accessibles à tous, pour agir à la fois sur la santé ET l'environnement.

En questionnant nos habitudes de vie et d'achat, et en partageant des idées d'actions simples, il est possible de prendre soin à la fois de notre santé et de l'environnement ! « L'homme est le remède de l'homme ! » ont habitude de dire les wolofs.

Ne sommes-nous pas en effet les principaux acteurs de notre santé ?

Et pour reprendre les mots de la Burkinabè Ragnimwendé Eldaa Koama, « Les vrais leaders ne créent pas d'adeptes ; ils créent plus de Leaders ! ». Alors partagez le plus possible ces quelques conseils pour prendre soin à la fois de votre santé et de votre environnement.

GILLES BIDET

*Responsable du pôle santé publique
Agence Régionale de Santé Délégation Départementale
du Puy-de-Dôme*



SAUVER SA PEAU... C'EST POSSIBLE !

De nombreux produits que nous utilisons quotidiennement ont un effet sur notre santé et sur l'environnement, par exemple :

- Les produits d'hygiène et cosmétiques (shampoings, savons, crèmes, maquillages...) qui peuvent contenir des substances chimiques irritantes ou allergisantes pour notre peau, ou entraînant d'autres effets toxiques à plus long terme.
- Les produits ménagers qui contiennent des substances nocives, irritantes lorsqu'on les respire ou lorsqu'elles sont en contact avec notre peau.
- Les produits finis contenant des tissus (vêtements, ameublement) dans lesquels des molécules chimiques (colorants, colles, apprêts) peuvent aussi être présentes et en contact avec notre peau.

Rejetées dans le réseau d'Eau domestique, les molécules chimiques entrant dans la composition des produits d'hygiène ou d'entretien, ne sont pas toutes éliminées en station d'épuration. Présentes dans les rivières, elles vont avoir un effet toxique sur le milieu de vie des organismes aquatiques. Ces substances polluent ensuite les nappes phréatiques, dans lesquelles nous puisons l'Eau de consommation courante, avec un effet possible sur la santé humaine.

La plupart des processus de fabrication des tissus (vêtements ou ameublement) entraînent également une pollution de l'Eau.

C'est possible d'agir, voici quelques pistes !

Comment choisir des produits qui préservent à la fois notre santé et la qualité de l'Eau ?

Que ce soit pour notre domicile, les parties communes de notre immeuble, notre lieu de travail, à l'école, ou encore toute structure collective accueillant du public !

Pour les produits d'entretien

- Privilégier des produits dont la composition est la plus simple possible : savon noir, vinaigre blanc...
- Fabriquer soi-même des produits d'entretien, toujours avec un petit nombre d'ingrédients choisis pour leur innocuité sur la santé, comme le bicarbonate de soude.
- Dans le commerce, préférer l'achat de produits portant un éco-label environnemental.
- Dans tous les cas, limiter leur utilisation : un produit peut servir pour la majorité des activités de nettoyage, et il est inutile de le surdoser !

Pour les produits d'hygiène cosmétiques

- Limiter l'usage des cosmétiques et produits d'hygiène à ce qui est nécessaire.
- Privilégier les produits sans parfum et contenant peu d'ingrédients.
- Utiliser des produits bruts non transformés (argile, huile de coco...).
- Se fier à des labels garantissant l'absence de substances toxiques.

Pour les tissus d'ameublement ou vêtements

- Limiter la consommation de vêtements à ce qui est nécessaire, penser aux vêtements de seconde main.
- Toujours laver un vêtement neuf avant de le porter.
- Porter une attention toute particulière à l'exposition des jeunes enfants. Vous pouvez vous renseigner et trouver conseil sur le site 1000-premiers-jours.fr
- Se référer aux labels textiles.

Au-delà de l'action individuelle, comment agir collectivement pour préserver notre santé et la qualité de l'Eau ?

- Sur son lieu de travail, amener le sujet auprès du Comité Social et Economique (CSE).
- Sur les lieux d'accueil de vos enfants (crèches, écoles, activités extrascolaires en centres sociaux, MJC ou clubs sportifs), en parler avec les professionnels ou le groupe de parents d'élèves (aération des locaux, achat de fournitures écologiques...).

Vous pouvez prendre contact avec des acteurs de la région qui agissent sur le sujet via ce lien : agir-ese.org/carte?type=All&field_thematiques_en_lien_target_id=5&filtre_region=1

Et pour lancer la discussion en famille, entre amis, entre collègues... n'hésitez pas à utiliser les visuels et outils de la campagne !



NE PAS LUI FAIRE AVALER N'IMPORTE QUOI... C'EST POSSIBLE !

Les habitudes alimentaires impactent notre santé et notre environnement !

L'utilisation de produits chimiques de synthèse dans les champs et dans les jardins pollue par exemple autant nos sols que nos assiettes, ou encore la culture de la tomate en hiver qui demande une énergie considérable contribuant ainsi au dérèglement climatique.

Pourquoi manger bio et de saison ?

Les pesticides, dont l'utilisation est très répandue dans l'agriculture classique, contiennent des substances néfastes pour notre santé.

Les pesticides sont un facteur majeur d'incidence sur la biodiversité, la qualité de l'eau et des sols.

Toutes les productions agricoles n'ont pas le même impact. Par exemple, une production de légumes sous serres chauffées émet plus de gaz à effet de serre qu'une culture en plein champ. De même que l'agriculture intensive appauvrit les sols et contribue ainsi grandement à la destruction des écosystèmes notamment par la déforestation.

Les labels bio et les produits de saison produisent ainsi des aliments moins contaminés et écologiquement plus durables.

Pourquoi privilégier les produits bruts ou non transformés ?

Préparation, emballage, réfrigération, congélation : toutes ces étapes sont sources de pollution. En d'autres mots, transformer et emballer les aliments consomment de l'énergie.

Les plats préparés contiennent de nombreux additifs. Ils sont bien souvent trop riches en sel, gras et donc à faible intérêt nutritif. Le processus

de fabrication de ces produits est énergivore et nécessite l'utilisation d'emballages qui se transformeront rapidement en déchets.

Pourquoi privilégier le local ?

Les transports sont sources de pollution de l'air. Plus l'aliment voyage, plus il est polluant et de moindre qualité. A noter : les transports en avion ont beaucoup plus d'impacts que les transports en bateau ou en camion. De même que la distance parcourue entre le producteur et le consommateur doit être limitée. Il est également important de distinguer bio et local : des aliments peuvent être bio sans pour autant être produits localement.

Pourquoi réguler sa consommation ?

Réguler sa consommation peut permettre une alimentation équilibrée, locale, de saison, non transformée, équitable et en quantité raisonnable.

La surconsommation en plus du gaspillage alimentaire est un problème de santé publique en créant des déséquilibres nutritionnels. Elle est vectrice de problèmes de surpoids voire d'obésité, de diabète, de maladies cardiovasculaires.

Cette surconsommation entraîne également une surproduction polluante, elle-même génératrice de gaspillage alimentaire...

C'est possible d'agir, voici quelques pistes !

• **Privilégier les « circuits courts »** pour réduire le nombre d'intermédiaire entre les producteurs et les consommateurs en adhérant par exemple à une AMAP, à un panier solidaire ou de producteurs.

• **Acheter des produits en vrac et réutiliser les contenants :** sac en tissu, réutilisation des bocaux en verre...

• **Consommer des produits locaux, non transformés** (pour limiter le transport et les emballages en se rendant par exemple dans des épiceries spécialisées dans les produits locaux ou régionaux).

• **Privilégier les aliments comportant un label bio.**

• **Consommer des produits de saison.**

• **Réduire sa consommation de viande et augmenter son apport en légumineuses** (légumes secs). De plus, en diminuant l'apport en viande, fortement consommatrice de ressources, il est alors possible, pour un même budget, de consommer une viande qualitativement supérieure, élevée et produite à proximité.

• **Partager ses nouvelles recettes avec ses voisins !**

• **Au restaurant, demander un « doggy bag » pour emporter ses restes** et ainsi contribuer au développement de cette pratique. Le restaurant ne peut pas vous le refuser.

Au-delà de l'action individuelle, comment agir collectivement face à cet enjeu ?

• **Participer à des projets d'agriculture urbaine** (se renseigner auprès de sa mairie).

• **En parler avec la mairie pour favoriser un approvisionnement bio et local des cantines scolaires.**

• **Devenir acteur de l'économie locale et solidaire en adhérant au réseau des épiceries sociales et solidaires d'Auvergne-Rhône-Alpes :** <https://www.gesra.org/> qui-sommes-nous/presentation

Et pour lancer la discussion en famille, entre amis, entre collègues... n'hésitez pas à utiliser les visuels et outils de la campagne !



LE LAISSER RESPIRER... C'EST POSSIBLE !

La pollution atmosphérique se caractérise par la présence dans l'air extérieur de différents gaz et de particules (méthane, ozone ou éléments allergènes...) ayant des effets néfastes sur la santé humaine et l'environnement. De nombreuses activités humaines contribuent à cette pollution de l'air : modes de déplacement, choix de chauffage ou encore les habitudes de jardinage...

- Le trafic routier contribue à la pollution de l'air et au changement climatique.
- Le chauffage au bois non performant est une source majoritaire de particules, particulièrement en période hivernale.
- Enfin, à titre d'exemple brûler 50 kg de végétaux à l'air libre émet autant de particules qu'une voiture à moteur Diesel récente qui parcourt 13 000 km !

Les effets de la pollution de l'air sur la santé

Les personnes les plus vulnérables y sont particulièrement exposées mais l'ensemble de la population est concernée.

Contrairement aux idées reçues, les pics de pollutions ne sont pas les seuls épisodes problématiques. L'exposition au long cours et quotidienne impacte davantage la santé. Selon Santé publique France, « l'exposition chronique correspond à une perte d'espérance de vie pouvant dépasser 2 ans dans les villes les plus exposées, et au-delà des grandes villes, concerne aussi les villes moyennes et petites, et les milieux ruraux ».

Les effets de la pollution de l'air sur l'environnement

Certains polluants, lessivés par la pluie, contaminent aussi les sols, et impactent ainsi les écosystèmes. La

faune est tout autant sensible à cette pollution qui détériore ses habitats et diminue la disponibilité et la qualité de ses ressources en nourriture.

C'est possible d'agir, voici quelques pistes !

Modifier ses habitudes de déplacement

- Privilégier les modes de déplacement dit « doux » ou « actifs » (marche, trottinettes ou vélo), bons pour la santé et pour les trajets plus longs : métro, train, autocar. Il s'agit de privilégier les transports en commun au transport individuel motorisé.
- En milieu rural, il existe de plus en plus d'offres de co-voiturage. Et si l'utilisation de la voiture reste indispensable, adopter les gestes d'écoconduite.

Choisir un type de chauffage au bois performant

- Utiliser un appareil récent, correctement dimensionné, entretenu et alimenté par du bois de qualité et sec sans foyer ouvert (type cheminée qui est très polluante).
- Utiliser son appareil à une allure réduite. Mieux vaut porter un pull de plus que de pousser son appareil.

Agir dans son jardin

- Apporter ses végétaux en déchetterie, les valoriser dans son jardin en « haies mortes » ou les composter dans son jardin (le brûlage est interdit).
- Privilégier l'utilisation d'un barbecue électrique ou au gaz plutôt qu'au charbon de bois.

Limitier son exposition et celle de ses proches

Pour la pratique d'activités physiques ou tout simplement pour les sorties en extérieur :

- Privilégier les espaces verts.
- S'éloigner des axes routiers les plus passants.
- Privilégier les promenades en dehors des heures de pointe, notamment pour les personnes fragiles, plus sensibles à la pollution de l'air.

L'application Air to go (<https://www.airtogo.fr/>) vous permet de choisir l'itinéraire le moins pollué pour vos sorties en extérieur dans la région.

Vous pouvez également vous inscrire à la lettre d'information numérique Recosanté (<https://recosante.beta.gouv.fr/>) qui propose des recommandations personnalisées en fonction de la qualité de l'air, des épisodes de pollution et du risque d'allergie aux pollens.

Au-delà de l'action individuelle, comment agir collectivement face à cet enjeu ?

- Passer au co-voiturage avec ses voisins ou en parler dans sa commune (ou aux élus) : les réseaux de co-voiturage et d'« auto-stop » réglementés se développent, y compris dans les milieux ruraux.
- Mobiliser sa commune pour qu'elle mette en place des pistes cyclables ou voies dédiées aux modes doux.
- S'organiser avec les parents d'élèves de l'école de ses enfants pour mettre en place un système de pédibus.
- Informer les personnes fragiles de son entourage en cas d'épisodes aigus de pollution.

Et pour lancer la discussion en famille, entre amis, entre collègues... N'hésitez pas à utiliser les visuels et outils de la campagne !



LE REGARDER POUSSER... C'EST POSSIBLE !

Nos lieux de vie ont un impact important sur notre santé, que l'on considère notre habitation (isolation thermique et phonique, qualité de l'air intérieur, salubrité...) ou plus largement le quartier et la ville qui l'entourent :

- La proximité du trafic routier et/ou d'industries polluantes, a des conséquences en termes de bruit et de qualité de l'air.
- La concentration d'habitations et d'espaces bitumés au détriment des jardins et parcs, a des conséquences en termes de hausse de température (îlot de chaleur), de perte de biodiversité (raréfaction de la faune et de la flore) et d'accès à la nature pour les habitants.

Or la préservation ou la création d'espaces de verdure dans la ville est au cœur d'un double enjeu :

Ils ont une action indirecte et directe sur la santé humaine :

- Ils participent à la réduction de la pollution de l'air, de la chaleur et du bruit.
- Ils jouent un rôle dans la restauration des fonctions biologiques des individus (baisse de l'hypertension artérielle, amélioration de la fonction cardiaque, renforcement du système immunitaire...).
- Ils améliorent le bien-être des individus (apaisement, ancrage, connexion au vivant...).

Ils permettent aux espaces

urbanisés d'être favorables à la biodiversité :

- Ils offrent une grande variété d'habitats aux différentes espèces (oiseaux, petits mammifères, insectes, araignées, plantes...).
- Ils peuvent prendre des formes variées : forêts et parcs urbains, jardins, cours d'eau et leurs alentours, étangs artificiels et mares, cordons boisés, terre-pleins centraux végétalisés ...

C'est possible d'agir, voici quelques pistes !

Comment donner plus de place à la nature en ville ?

Que ce soit dans sa maison, une copropriété, notre lieu de travail, à l'école, ou encore toute structure collective accueillant du public !

- Végétaliser son lieu de vie : fenêtres, toiture, jardin...mais aussi son intérieur avec des plantes.
- Mettre en place des méthodes d'entretiens des espaces verts préservant la biodiversité : fauchage tardif, maintien d'espaces non fauchés ou tondus, taille douce des arbres, suppression des pesticides, fongicides et engrais chimiques.
- Participer à un projet collectif de végétalisation de quartier.
- Rejoindre une association d'agriculture urbaine.
- Participer ou initier un jardin collectif dans sa copropriété, son lieu de travail ou à l'école de ses enfants. De nombreuses collectivités proposent des aides pour l'installation de composts ou jardins partagés.

Au-delà de l'action individuelle ou à petite échelle, comment agir collectivement pour donner plus de place à la nature en ville ?

Apporter de la nature en ville nécessite qu'une volonté soit portée par les politiques. Il existe des occasions de participer aux consultations, concertations et débats publics concernant les projets d'urbanisme pour demander plus de nature en ville. Ces espaces de concertations permettent de promouvoir notamment :

- La préservation des espaces de natures existants, y compris les masses d'eau.
- La création d'espaces verts, que ce soit sur les toits, les murs, les trottoirs, les places, les cours d'école et des centres sociaux, les parcs, les cimetières, les campings, les stades de sport...
- Des méthodes d'entretiens des espaces verts existants préservant la biodiversité : fauchage tardif, maintien d'espaces non fauchés ou tondus, taille douce des arbres, suppression des pesticides, fongicides et engrais chimiques.
- L'inscription de l'arrêt de l'artificialisation des sols dans les plans locaux (et intercommunaux) d'urbanisme,
- L'installation de ruches pour permettre la pollinisation des plantes par les abeilles...
- La création et le développement de jardins partagés.

Et pour lancer la discussion en famille, entre amis, entre collègues... n'hésitez pas à utiliser les visuels et outils de la campagne !



NE PAS LUI EMPOISONNER LA VIE... C'EST POSSIBLE !

Les objets de notre quotidien peuvent contribuer à polluer l'air que nous respirons en espace clos, c'est-à-dire dans nos logements, écoles, lieux de travail, magasins ou dans les transports.

Cette pollution a d'autant plus d'impact que nous passons plus de 80% de notre temps dans des environnements intérieurs.

Les matériaux (peintures, colles, traitements divers, vernis, PVC et autres polymères et matières plastiques) qui composent nos meubles, jouets, revêtements de sol (...) peuvent émettre des polluants chimiques (Composés Organiques Volatils - COV, phthalates).

Ils ne sont cependant pas les seules sources de pollution de nos intérieurs. On compte également :

- d'autres polluants chimiques comme la fumée de tabac, les insecticides, les appareils de chauffage, les produits ménagers, les parfums d'ambiance,
- des polluants organiques, tels que les acariens, moisissures et pollens.

Un air intérieur pollué peut avoir des conséquences sur notre santé :

Certains polluants chimiques ont des propriétés nocives et les polluants organiques sont à l'origine de pathologies respiratoires (asthme, allergies, irritations des voies respiratoires).

Les conséquences concernent également l'environnement :

Les étapes d'acquisition des matières, de fabrication, de transport, d'utilisation et de recyclage des matériaux incluant des composants chimiques polluent les sols, l'air, les sols et l'Eau, avec un impact sur la faune et la flore.

C'est possible d'agir, voici quelques pistes !

Comment assainir l'air intérieur de nos lieux de vie, pour préserver à la fois notre santé et celle de l'environnement ?

Que ce soit pour notre domicile, les parties communes de notre immeuble, notre lieu de travail, à l'école, ou encore toute structure collective accueillant du public !

- Aérer quotidiennement 10 minutes le matin et/ou le soir, hiver comme été, en dehors des heures de trafic. Attention : l'aération permet de diluer la pollution, pas d'en éliminer la source.
- Ventiler les espaces clos pour renouveler l'air grâce à une circulation générale et permanente (ventilation naturelle ou mécanique avec une VMC).
- Utiliser un désinfectant pour la maison (eau de javel...) uniquement en cas de virus.
- Privilégier les labels environnementaux pour l'achat de meubles, peintures, produits de nettoyage, matelas, revêtements de sols, linge, vêtements, fournitures de loisirs créatifs et scolaires ainsi que les jeux :



- Vérifier le taux d'émission des produits de bricolage (Étiquette A+, A, B, C) et privilégier les meilleures notes.
- Utiliser un combustible de qualité pour le chauffage de la maison (pas de bois de récupération), et s'assurer du bon entretien des appareils de chauffage utilisant une énergie combustible pour éviter le risque d'une intoxication au monoxyde de carbone et les rejets polluants.
- Porter une attention toute particulière à l'exposition des jeunes enfants et suivez les conseils du site <https://www.1000-premiers-jours.fr/fr>

Au-delà de l'action individuelle, comment agir collectivement face à cet enjeu de la qualité de l'air intérieur ?

- **Sur son lieu de travail**, amener le sujet auprès du Comité social et économique (CSE) pour qu'une politique d'achat favorable à la qualité de l'air intérieur soit menée.
- **Sur les lieux d'accueil de ses enfants** (crèches, écoles, activités extrascolaires en centres sociaux, MJC ou clubs sportifs), en parler avec les professionnels ou le groupe de parents d'élèves (aération des locaux, achat de fournitures écologiques...). La loi Grenelle 2 a rendu obligatoire la surveillance de la qualité de l'air dans les établissements d'accueil collectif d'enfants de moins de 6 ans depuis le 01/01/2018.

Vous pouvez prendre contact avec des acteurs de la région qui agissent sur le sujet via ce lien : https://agir-ese.org/carte?type=All&field_thematiques_en_lien_target_id=6&filtre_region=1

OFFICE FRANÇAIS DE LA BIODIVERSITÉ

L'Office français de la biodiversité (OFB) est un établissement public dédié à la sauvegarde de la biodiversité. Il est chargé de la protection et la restauration de la biodiversité dans l'Hexagone et en Outre-mer.

L'Office français de la biodiversité (OFB) est un établissement public dédié à la protection et la restauration de la biodiversité. Ses 3 000 agents agissent au quotidien pour la préservation du vivant dans les milieux aquatiques, terrestres et marins, tant dans l'Hexagone que dans les Outre-mer.

Le service départemental du Puy de Dôme est basé à Lempdes, sur le site de Marmilhat. Il est composé de 16 agents (inspecteurs de l'environnement) dont les missions sont les suivantes :

Police de l'environnement : polices administrative et judiciaire relatives à l'eau, aux espaces naturels, à la flore et la faune sauvage, à la chasse et à la pêche ;

Connaissance et expertise : pour mieux comprendre les espèces, les milieux, les services rendus par la biodiversité et les menaces qu'elle subit ;

Appui aux politiques publiques : de l'international au local, pour répondre aux enjeux de préservation de la biodiversité ;

Mobilisation des acteurs et des citoyens : Encourager et accompagner les entreprises, les collectivités, les associations, les usagers de la nature à s'engager à leur mesure pour la protection de l'environnement. Et aussi, sensibiliser, informer, éduquer le grand public.

Le service départemental du Puy de Dôme de l'OFB sera présent pour ces deux journées et présentera :

- Les missions de l'OFB
- Différents matériels et accessoires
- Médiation autour du Castor et de la Loutre (présentation de spécimens naturalisés)

OFB

Direction Régionale
Auvergne-Rhône-Alpes
04 73 16 26 00
07 64 16 61 47
✈ ofb.gouv.fr



ABUC

ASSOCIATION DES BURKINABÈ DE CLERMONT-FERRAND ET LEURS AMIS

**L'Association
des Burkinabè
de Clermont-Ferrand
et leurs amis (A.Bu.C),
officiellement reconnue
le 06 août 2007
est une association
apolitique et laïque
à but non lucratif.**

Ainsi, l'Association offre un cadre de promotion et de visibilité de l'image du Burkina Faso en particulier et de l'Afrique en général à travers des activités socioculturelles et sportives.

L'une de ses activités phares est la « Journée du Burkina » qui se déroule chaque année. Elle participe également à tout projet et/ou initiative visant le développement du Burkina Faso, favorise la coopération entre des composantes de la région d'Auvergne et le Burkina Faso.

L'A.Bu.C œuvre pour une meilleure intégration des burkinabè en Auvergne en créant un cadre d'expression et de retrouvaille entre les burkinabè et leurs amis résidents ou ayant résidé dans la région.

**ASSOCIATION
DES BURKINABÈ DE
CLERMONT-FERRAND
(A.BU.C)
ET LEURS AMIS**

chez M. Koblavi Serge,
15, rue du Printemps,
63000 CLERMONT-FERRAND

✉ sergekoblavi@yahoo.fr

✉ urkinabedermont@gmail.com

f **Association-des-
Burkinabe-de-Clermont-
Ferrand-et-leurs-amies**



ACTION CONTRE LA FAIM

Créée en 1979, notre association loi 1901 est une organisation non-gouvernementale de solidarité internationale (ONG) « Action contre la Faim » lutte contre les causes à l'origine de la faim dans le monde.



Les conflits, les dérèglements climatiques, la pauvreté, les inégalités d'accès à l'eau, aux soins, sont autant de causes de la malnutrition.

Notre mission est de **sauver des vies** en éliminant la faim par la prévention, la détection et le traitement de la sous-nutrition, en particulier pendant et après les situations d'urgence liées aux conflits et aux catastrophes naturelles.

Aujourd'hui, Action contre la Faim est un acteur majeur de la lutte contre la faim dans le monde ? Ce fléau touche en 2025 presque **800 millions de personnes**. Structurée en **réseau international**, notre organisation à but non lucratif mène une réponse coordonnée, dans de **55 pays**. Reconnue d'utilité publique, la priorité de notre association est d'agir concrètement sur le terrain et témoigner sur le sort des populations que nous soutenons.

Fondée par un groupe de médecins et d'intellectuels français, notre ONG de solidarité internationale vient en aide à près de **28 millions de personnes dans le monde** chaque année principalement en Asie, en Amérique du Sud, en Afrique mais aussi en Europe. Depuis 2019, Action contre la Faim est membre d'**Alliance Urgences**, un collectif de 6 ONG dont l'objectif est de créer un élan de solidarité nationale autour d'une urgence humanitaire bien définie.

Parce que les causes de la faim sont multiples, conflits, **climat**, genre, notre réponse est multisectorielle et s'appuie sur une forte **expertise**.

URGENCE 2025= Depuis la suspension des aides par le gouvernement des USA, ACF a perdu presque 1/3 de ses fonds. Les besoins en dons financiers sont donc urgents depuis janvier 2025 afin de permettre à certaines de nos missions de se poursuivre (des vies sont en jeu...).

ACTION CONTRE LA FAIM

Myriam Djebaili

✉ myriam.dje@hotmail.fr

➡ actioncontrelafaim.org



Un Jeu de l'oie sur le thème de l'eau

sera proposé au public lors de cet événement ainsi qu'un jeu du chambole-tout « *fais tomber les causes de la faim dans le Monde* » + Présentation de la Course contre la faim dans les écoles/lycées/collèges/universités

AFDI

AGRICULTEURS FRANÇAIS ET DÉVELOPPEMENT INTERNATIONAL

Agriculteurs français et développement international (Afdi) est l'association de développement international de la profession agricole française.

Un partenariat entre paysans sur les enjeux qui nous concernent tous au Nord comme au Sud.

Née de la prise de conscience que les problématiques des paysans concernent toutes les agricultures dans le monde, Afdi, association de développement international des agriculteurs français, construit depuis plus de 50 ans des partenariats avec les agriculteurs membres d'organisations paysannes dans les pays en développement.

AFDI

✉ francois.anglade@acadil.fr

📍 afdi-opa.org



Paysans, ensemble, ici et là-bas
Afdi Auvergne-Rhône-Alpes

NOS VALEURS :

Association de solidarité internationale, Afdi AuRA contribue :

- À la souveraineté alimentaire ici et là-bas, soutien aux agricultures familiales
- Au développement de la solidarité paysanne mondiale (équité des échanges)
- À la reconnaissance du métier d'agriculteur (statut social)
- Au co-développement (mutualisation des réflexions, compétences, expériences)
- À l'autonomie des décisions (formation et gouvernance)

NOS ACTIONS : Les actions d'Afdi en faveur du soutien aux agricultures familiales concernent :

- Les échanges mutuels d'expériences
- Les échanges de pratiques et techniques de culture et d'élevage
- La reconnaissance du métier d'agriculteur et d'éleveur (professionnalisation)
- L'appui institutionnel et l'accompagnement des organisations paysannes (OP)
- La réflexion collective sur les enjeux de mondialisation économique et les accords internationaux
- La lutte contre le changement climatique et les adaptations indispensables
- La souveraineté alimentaire

Nos actions au Nord (ICI) : INFORMER, SENSIBILISER, MOBILISER

Nos partenariats au Sud (LA-BAS) : Afdi Auvergne-Rhône-Alpes est partenaire d'organisations paysannes à Madagascar, au Burkina Faso, au Sénégal et en Côte d'Ivoire.

Le groupe Auvergne d'Afdi a permis de développer des filières dans plusieurs pays, notamment l'ananas au Cameroun et la production laitière locale au Burkina Faso.

En 2025, deux nouveaux partenariats ont été activés avec des agriculteurs en Côte d'Ivoire :

1/ Un appui à la création d'une filière avicole ivoirienne : 1600 producteurs de volailles de tout le pays se sont organisés en union de coopératives (l'UCAVICI) pour maîtriser la production, l'abattage et la commercialisation des poulets. L'Afdi Auvergne les accompagne dans l'organisation de l'approvisionnement en poussins et aliment et la création d'un premier abattoir pilote à proximité d'Abidjan.

2/ Un soutien à la production de produits vivriers avec la mise en place d'expérimentation de production d'oignon dans deux coopératives maraîchères de la région du Bélier (Centre de la Côte d'Ivoire).

LES ACTIONS ENGAGÉES CONCERNENT :

• la transition énergétique • la formation • l'installation des jeunes • l'accès au foncier, aux financements • le changement climatique • l'alimentation suffisante et de qualité • la souveraineté alimentaire. Ces actions ont pour objectif d'améliorer le revenu des agriculteurs tout en développant l'autonomie alimentaire du pays.

ALEXIS ALLAH

CONTES AFRICAINS SUR L'EAU

**Soyons gentils avec l'Eau
sinon elle s'enfermera
complètement dans
le ventre de la terre
qu'elle a rejointe ;
la terre qu'elle a rejointe
ici à défaut de lui donner
l'amour qu'elle mérite.**

**Nous sommes
de passage
sur cette terre.**



ALEXIS ALLAH
Quartier du collège
63680 LA TOUR-D'Auvergne
04 73 21 53 39

L'eau comme la terre ne nous appartient pas ; ce n'est pas à nous de censurer leur présence.

D'ailleurs, il est dit qu'à la fin du monde, l'Eau rejoindra le ciel avant de disparaître. Elle laissera l'univers abandonné à lui-même face à sa propre négligence parce que sans EAU sans vie ici-bas. Et chacun commencera à apprécier l'Eau.

Du refus d'amour jaillira le bonheur parce que nous l'aurons perdue ; nous aurons perdu l'Eau, le vrai bonheur.

Oui, le vrai bonheur, on ne l'apprécie que lorsqu'on l'a perdu. Faisons en sorte que nous n'ayons jamais à le perdre.

Que nous n'ayons jamais à le perdre

A perdre le vrai bonheur

A perdre l'EAU. L'EAU. L'EAU...

C'EST PAR AMOUR QU'ELLE A REJOINT LA TERRE

Le baobab qui ici soupire

Ici aussi le fromager qui respire une tranquille ordonnance

Le kalao, le perroquet, le toucan, le colibri qui s'affairent assoiffés et murmurent la rumeur aux profondeurs

Le bougainvillier, le flamboyant qui égaient la vie avec leur regard lumineux

Le léopard, la biche, le tigre, la gazelle... qui s'attribuent la beauté de la nature

Et vous aussi ; vous comme moi qui avons besoin d'elle ; tant besoin d'elle.

ELLE EST INNOCENTE, ELLE EST LIMPIDE, ELLE EST PURE

Si elle a rejoint notre univers, c'est par amour pour la terre qu'elle inonde de fraîcheur, d'humidité pour le bien-être de ses occupants ; pour que le baobab, le fromager, le bougainvillier, le flamboyant puissent émerger ; pour que les plantes modulent l'horizon.

C'EST PAR AMOUR QU'ELLE A REJOINT LA TERRE

Elle coule, ruisselle, stagne, caracole, serpente l'univers parce que celui-ci a entièrement besoin d'elle.

Elle est généreuse, elle est disponible, elle est magnifique ; elle est même utile.

Respectons-la. Au pire, soyons indifférents à son égard. Respectons-la pendant qu'elle est encore avec nous. Au début des temps, elle vivait en haut, auprès du ciel.

Parce qu'elle est généreuse, parce qu'elle est disponible, elle a rejoint le monde ici-bas.

Reconnaissance et respect sont tout à son honneur. Elle est le don du ciel à la terre.

ANIS ÉTOILÉ



**Anis étoilé,
une association engagée
pour l'éducation
à l'alimentation**

ANIS ÉTOILÉ

Nathalie Grégoris

✉ contact@anisetoile.org

🌐 anisetoile.org



A.N.I.S. Etoilé considère l'alimentation comme un **moyen d'éducation à la citoyenneté, à la solidarité internationale et au vivre ensemble**. Elle interroge les rapports que les êtres humains entretiennent avec le vivant, la terre et la nourriture. Elle a pour principale activité le développement d'une **compréhension globale et systémique** des rapports entre alimentation, santé, cultures, environnement, économie et sociétés. Elle agit également pour encourager l'adoption de systèmes et pratiques alimentaires plus sains, résilients, accessibles au plus grand nombre et solidaires.

Pour nous, **l'éducation à l'alimentation est plurielle**. Elle vise à :

- éveiller la curiosité alimentaire des mangeurs dans le respect de leurs besoins et cultures,
- permettre aux mangeurs de se questionner sur leurs choix alimentaires, pour mieux comprendre ce qu'ils/elles mangent et soutiennent comme développement pour leur santé et celle de la planète,
- renforcer leur pouvoir d'agir et de s'engager.

POUR LES COURS D'EAU H2O

Lors des Cours d'eau H2O 2025 nous présenterons un jeu d'ECIS (Éducation à la Citoyenneté et à la Solidarité Internationale) créé en partenariat avec l'ONG APAF <https://ong-apaf.org/> dans le cadre de notre **projet « des Arbres dans nos Assiettes et Solidarité Internationale » projet financé par l'Union Européenne programme Connect for Global Change porté par RESACOO**. Notre partenaire Isabelle Adimi béninoise représentant l'ONG APAF Bénin sera présente sur notre stand pour échanger avec les jeunes autour de ce jeu. Le but de ce jeu est de découvrir les principes de l'agroforesterie en Afrique de l'Ouest en lien avec les ODD n°2, 5, 12, 13, 15.

APAF BÉNIN

Créée en 2019, APAF Bénin a été formée, techniquement et méthodologiquement par APAF Togo et APAF Internationale.

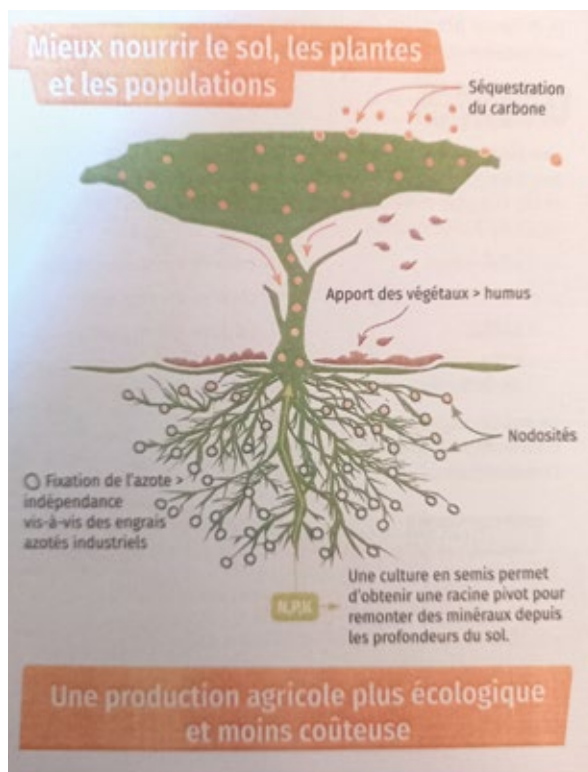
Elle a formé, encadré et suivi plus de 1600 paysannes et paysans pour la mise en œuvre de bonnes pratiques de gestion de la fertilité des sols et de lutte contre le réchauffement climatique.

Grâce à son action, 83 000 arbres ont été implantés couvrant 60 ha dans différentes localités.

APAF BÉNIN

✉ bdevresse@ong-apaf.org

🌐 ong-apaf.org/apaf-benin



APICULTEURS DU PUY-DE-DÔME

Nos valeurs et notre rôle

Notre rôle est avant tout de défendre les abeilles et les apiculteurs.

Quel que soit le nombre de leur ruches, qu'ils soient apiculteurs de loisir, apiculteurs « pluri-actifs », ou apiculteurs professionnels.



APICULTEURS DU PUY-DE-DÔME

3, rue Georges- Charpak
63950 Veyre-Monton



Par nos actions, nous proposons à nos adhérents et à un large public :

- Des actions d'information et de vulgarisation de l'abeille, nous sensibilisons le grand public au rôle prépondérant de l'abeille.
- Des actions militantes de protection et de développement de l'abeille.
- Nous participons ou organisons des manifestations telles que, H2O sans frontières, la semaine verte, abeille sentinelle de l'environnement....
- Animons des ruchers pédagogiques et des formations de développement de l'apiculture.
- Nous organisons d'une grande conférence annuelle avec un conférencier de renommée nationale ou internationale.
- Un concours régional des miels d'Auvergne est organisé tous les automnes à BEAUMONT avec une foire aux miels d'Auvergne réservée aux adhérents.
- Tous les mercredis, des conseils et discussions sur l'abeille et l'apiculture au syndicat à Veyre-Monton.



Nos animations sur le stand

Nous aurons sur le stand différentes animations susceptibles de présenter l'abeille et son environnement.

- Une ruche pédagogique, sous forme de photo qui présente la biologie de la colonie.
- Une ruchette vitrée peuplée de jeunes abeilles ou le jeu sera d'identifier les différents occupants, (Reine abeilles bourdons...).
- Quelques fleurs mellifères du moment.

APS

ASSOCIATION PROTECTRICE DU SAUMON POUR LE BASSIN LOIRE-ALLIER

Création le 15 septembre 1946 de l'Association Protectrice du Saumon pour le bassin Loire Allier, à l'initiative de pêcheurs sportifs de saumons inquiets pour son devenir. Sans leur démarche prémonitoire, qu'en serait-il aujourd'hui du saumon de l'Allier ? Les membres de notre association sont bénévoles. L'animation comprend une douzaine de personnes, réparties le long de la rivière Allier.



**ASSOCIATION
PROTECTRICE
DU SAUMON**
14 rue Poncillon
63000-Clermont-Ferrand
✉ apsaumon.com



L'édification des barrages est une des causes principales de la régression du saumon dans le bassin de la Loire. Cette édification a engendré une réduction de plus de 90 % des zones de reproduction du saumon. Les barrages hydroélectriques étant à eux seuls responsables de la stérilisation de près de 80 % des zones de frayères, en un laps de temps de 50 ans. Le saumon fût une richesse alimentaire, puis touristique. En un siècle, la population du bassin Loire-Allier a régressé de 100 000 à moins de quelques centaines de saumons.

ACTIONS DE L'APS

Dès 1947, l'APS inquiète du devenir du saumon se mobilise contre :

1. Les barrages, les seuils de toutes sortes ;
2. L'extraction de granulats, les débits perturbés ;
3. La gabegie des pêches professionnelles, le braconnage.

NOUS MILITONS POUR

1. Une ressource en eau de très bonne qualité ;
2. Un habitat de la rivière approprié à la ressource halieutique ;
3. Des passes à poissons efficaces à la montaison ;
4. Des glissières ou exutoires de dévalaison efficaces.

NOS PRINCIPALES ACTIVITÉS ANNUELLES

1. Visites printanières et automnales pour vérification du bon fonctionnement des dispositifs de montaison et de dévalaison ;
2. Aide aux déversements d'alevins ;
3. Gestion d'un incubateur de terrain à œufs de saumon ;
4. Recensement et observations des frayères, rapports à la DREAL ;
5. Publication de 2 bulletins par an ;
6. Participation à des salons et manifestations autour de la richesse du milieu aquatique ;
7. Conférences sur le saumon.

Notre association apporte par son historique (de plus de 75 ans), son indépendance, son savoir et son investissement, une écoute des organismes de décisions tels que : DREAL, DDT, et aménageurs.

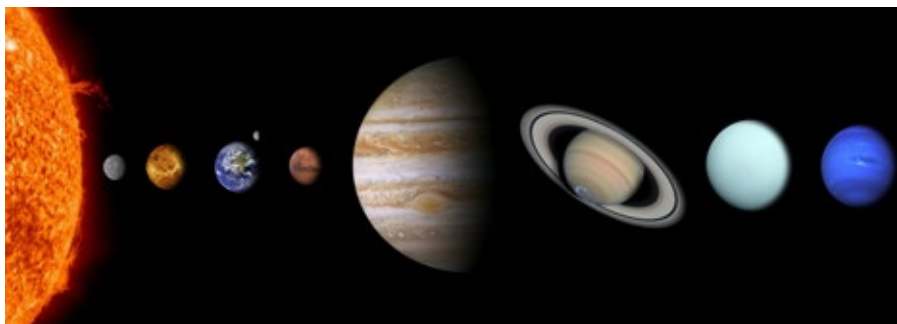
THÈMES DE NOTRE PRÉSENTATION 2025

- Le cycle biologique du saumon, les caractéristiques de son habitat en eau douce ;
- Son aire géographique dans l'océan atlantique, les principales caractéristiques de la faune arctique, les proies et les prédateurs du saumon atlantique ;
- Les principaux points :
 - le dérèglement climatique dans l'Atlantique Nord ;
 - les changements dans l'ensemble des océans (migration des poissons, la circulation thermohaline, l'acidification) ;
 - l'évolution des températures (fonte des glaciers, l'élévation du niveau des océans, conséquences) ;
 - la pollution des océans par nos déchets (plastiques et autres), durabilité et ordre de grandeur du phénomène.

Nous animerons le jeu du saumon : les corridors (prérequis pour que le saumon atlantique soit présent dans un cours d'eau).

ARA

ASSOCIATION RIOMOISE D'ASTRONOMIE



L'association riomoise d'astronomie regroupe une cinquantaine de membres passionnés d'astronomie et des sciences de l'univers.

Une autre passion les anime : transmettre leur savoir au plus grand nombre, petits ou grands.

Durant ces Cours d'Eau H₂O sans frontières, on serait tenté d'imaginer que l'Eau est une exclusivité terrestre et quelle coule en abondance. Or en y regardant de plus près, on constate que les quantités d'Eau sont relativement faibles en comparant avec d'autres planètes ou satellites de ces planètes.

Les quantités d'Eau loin de la Terre sont impressionnantes.

Inversement, certaines planètes proches de la Terre sont totalement dépourvues d'Eau, ce qui nous laisse à penser que l'Eau terrestre est peut-être en sursis.

C'est ce que l'association riomoise d'astronomie vous expliquera lors de ces Cours d'Eau H₂O sans frontières à travers des panneaux explicatifs et un petit diaporama de 20 min.

ASSOCIATION RIOMOISE D'ASTRONOMIE

Maison des Associations
27 bis Place de la Fédération
63200 RIOM
04 73 86 26 18
06 75 47 07 05
✈ astroriom.net



**Ne doutez jamais qu'un petit groupe
d'individus conscients et engagés
puisse changer le monde.
En fait le monde n'a jamais
été changé autrement.**

MARGARET MEAD

ARAM

ASSOCIATION RÉGIONALE DES AMIS DES MOULINS D'Auvergne

L'ARAM Auvergne
a été créée en 1993
par un groupe d'amis
avec comme
Président Fondateur
Jean-Luc Burel
du Moulin des Desniers.



**L'eau
est l'organe
du monde.**

GASTON BACHELARD

**ASSOCIATION
RÉGIONALE
DES AMIS
DES MOULINS
D'Auvergne**

Mairie

63760 Bourg-Lastic

✉ [moulinsauvergne@
yahoo.fr](mailto:moulinsauvergne@yahoo.fr)

➦ [moulins-auvergne.com/
aram-auvergne](http://moulins-auvergne.com/aram-auvergne)



Le But de l'association était et reste toujours de sauver de l'oubli ce patrimoine ancestral.

- de remettre en fonctionnement un maximum de moulins dans le cadre de projets touristiques ou artisanaux créateurs d'activités en milieu rural.

Notre nombre d'adhérents ne cesse d'augmenter. Nous sommes 200 amis des moulins à eau et à vent, désireux d'apporter notre protection à ce patrimoine et à sa transmission future.

NOS PROJETS

- S'engager à donner une activité spécifique aux moulins de l'association qui en compte plus de 130.
- Rencontres internationales avec des propriétaires de moulins lors de voyages : Pologne, Espagne, Québec, Portugal, Suisse.
- Film sur les moulins d'Auvergne et leur biodiversité.

NOS ACTIVITÉS

- Des restaurations de moulins
- Des rencontres, des échanges, de l'entraide, des conseils avec l'appui du Comité Nationale des Eaux et Rivières Humaines, des Fédérations de moulins, d'Hydrauxois et des associations Régionales,
- La Route des moulins d'Auvergne
- Participation au « cours d'eau » avec H₂O et l'Académie de Clermont pour les scolaires de notre Région.
- Journées des Moulins.
- Centre de ressources des moulins d'Auvergne
- Fête de la Saint Victor chaque année dans un moulin différent.
- Fête de l'eau à Bourg-Lastic.
- Des parutions semestrielles.

ATHOS ENVIRONNEMENT

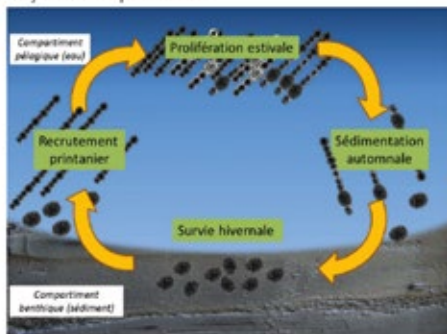


C'est quoi les cyanobactéries

- Micro-organismes photosynthétiques
- Capables de proliférer de manière importante = bloom
- Cycle de vie particulier



Photographies de cyanobactéries



Cycle de vie des cyanobactéries

- Facteurs écologiques favorisant les blooms



Ensoleillement et températures conséquentes



Concentrations importantes en nutriments

Le monde est un pot à eau, quand on a bu, on le passe à autrui pour qu'il boivent aussi.

PROVERBE BAMBARA :

ATHOS environnement est un bureau d'études spécialisé en ingénierie et métrologie des milieux aquatiques continentaux. L'entreprise se situe à Clermont-Ferrand dans le Puy-de-Dôme.

ATHOS environnement développe des solutions techniques dans le cadre d'appels à projets scientifiques avec des laboratoires académiques et propose à ses clients des prestations sur mesure de haute technicité issues des derniers progrès de la recherche. Une des spécialités d'ATHOS est l'étude des cyanobactéries. Depuis 2003 nous dénombrons ces organismes dans l'ensemble des sites de baignades du Puy-de-Dôme pour L'Agence Régionale de Santé.

Sur notre stand vous pourrez :

- Voir des cyanobactéries.
- Comprendre la problématique environnementale de ces organismes.
- Apprendre à lutter contre des développements trop importants comme au plan d'eau de Cournon.
- Faire connaissance avec des outils de suivi, de prédiction de la qualité de l'Eau.

AuSI

AUVERGNE SOLIDARITÉ INTERNATIONALE

**Le collectif
des associations
de coopération
et de solidarité
internationale
d'Auvergne**



QUI SOMMES-NOUS ?

Auvergne Solidarités Internationales (AuSI) est un collectif auvergnat des associations de solidarité internationale.

Créé en 2017, il regroupe une quinzaine d'associations.

Il est ouvert à tous les acteurs de la solidarité internationale, associations, collectivités territoriales, entreprises...

Membre actif du Groupement d'Intérêt Public RESACOOP, AuSI représente les intérêts et les actions de ses membres au sein du réseau régional multi-acteurs de la coopération et de la solidarité internationale d'Auvergne-Rhône-Alpes.

NOS OBJECTIFS

FACILITER les échanges et la mutualisation entre tous les acteurs de la solidarité internationale

REPRÉSENTER collectivement les associations de solidarité internationale auvergnates auprès des différents partenaires de la région Auvergne-Rhône-Alpes et notamment à travers le réseau régional multi-acteurs RESACOOP

METTRE à DISPOSITION de tous, ici en Auvergne et là-bas dans les pays partenaires, les compétences des associations membres d'AuSI

NOS ACTIONS

- Échanges d'expériences et construction d'approches complémentaires et partagées : groupes thématiques (agriculture-alimentation, eau-énergies)
- Mutualisation des compétences entre ses membres : échanges d'expertises
- Sensibilisation de la société aux enjeux de la solidarité internationale : organisation et participation à des manifestations et événements de solidarité internationale (expositions, colloques, projections-débats, Festival des solidarités, Alimen-TERRE...)
- Élaboration de messages et organisation d'actions de communication : site internet, émissions de radio (Radio Campus, Radio Coquelicot, Radio Pays d'Aurillac, FM43), presse écrite...

NOS ORIENTATIONS

- Mutualisation ➤ Visibilité ➤ Reconnaissance

3 axes de travail valorisent les synergies entre les acteurs :

- Agriculture – Alimentation – Territoires
- Energie – Eau – Assainissement
- Éducation – Culture – Citoyenneté

**AUVERGNE
SOLIDARITÉ
INTERNATIONALE**

✉ francois.anglade@acadil.fr
➤ ausi.fr



BIODIV'ÉDUC



Biodiv'Educ a pour objectif de sensibiliser un maximum d'enfants à la biodiversité et à la préservation de l'environnement.

Nous voulons transmettre des connaissances scientifiques au plus jeunes sur la nature pour leur permettre de mieux comprendre le monde qui les entoure et son fonctionnement.

Pour rendre cette sensibilisation possible, nous nous déplaçons directement dans les établissements scolaires ou au plus proche avec notre matériel pour faciliter l'accès à ses connaissances.

"Nous avons fait le choix d'utiliser les nouvelles technologies et le numérique comme outils de sensibilisation. Avec ce choix, fort nous voulons sortir de la confrontation entre nature et technologie pour rentrer dans l'univers des enfants et leur apporter nos connaissances sur la nature."

CÉCILE SABA

Directrice de Biodiv'Educ

Biodiv'Educ propose aujourd'hui 18 ateliers pédagogiques d'EEDD en classe ou en extérieur sur des thématiques variées en lien avec la biodiversité et les écosystèmes.

BIODIVEDUC

Cécile Saba

29 route des Pradeaux

63500 PARENTIGNAT

06 19 26 60 79

✉ contact@biodiveduc.fr

➤ biodiveduc.fr



**Le monde ne sera pas détruit
par ceux qui font du mal,
mais par ceux
qui les regardent agir
et qui refusent d'intervenir**

EINSTEIN

BIOLOGIE SANS FRONTIÈRES

Association de biologistes bénévoles, reconnue d'utilité publique qui assure des missions de développement de laboratoires de biologie médicale dans les pays économiquement défavorisés.

Le siège est à Lyon, il y a actuellement 6 antennes en France (Bretagne-Pays de Loire, Ile de France, Auvergne, Hauts de France, Occitanie et PACA).

En 2024, BSF a réalisé 17 missions dans différents pays .

BIOLOGIE SANS FRONTIÈRES ANTENNE AUVERGNE

8, rue de Larrivas - 63730
LES MARTRES DE VEYRE
✉ antenne-auvergne@bsf.asso.fr
06 74 54 06 68



Grâce à leur savoir-faire et à leur disponibilité, nos bénévoles parviennent à transmettre une expertise unique et à créer le lien avec des laboratoires de proximité, pour la plupart situés en brousse et en Afrique.

Nos actions s'inscrivent dans l'atteinte du troisième Objectif de Développement Durable défini par les Nations Unies, en favorisant l'accès au diagnostic médical et à la santé pour tous.

ANTENNE BSF-AUVERGNE

Les actions de notre antenne débutent par la collecte de matériel d'analyses biologiques auprès des laboratoires privés et publics. Notre local de stockage se trouve à Romagnat. Il est prêté gracieusement **par la mairie** que nous remercions vivement. Après avoir été remis en parfait état, le matériel est **apporté par nos bénévoles** dans les structures de santé qui en ont besoin. Pour que le fonctionnement des appareils installés soit pérenne, nous formons le personnel et assurons un suivi jusqu'à la complète autonomie du laboratoire.

Des tests diagnostiques simples et précis sont essentiels pour surveiller et traiter les populations. Hélas, ils sont généralement inaccessibles pour ceux qui en ont le plus besoin : principalement les populations les plus pauvres vivant dans des régions rurales.

Parmi le matériel envoyé, **les microscopes** sont d'une importance capitale dans le diagnostic précoce de maladies tropicales qui pourront être traitées avant une évolution vers une forme plus grave. Dans le cas du Paludisme, une simple observation au microscope d'une goutte de sang permet la détection de l'agent infectieux. Si le parasite est décelé assez tôt, l'enfant pourra souvent être sauvé. Non diagnostiqué ni traité, le paludisme est mortel. L'enjeu est de taille : le nombre de décès dus au paludisme a été estimé à 700000 en 2022 par l'OMS.

Les biologistes de notre antenne sont intervenus sur différents sites du Burkina Faso, au Cameroun, au Togo et à Madagascar. **Grâce à notre partenariat avec H2O Sans Frontières, Electriciens Sans Frontières et le Secours Populaire du Puy de Dôme nous avons notamment créé un laboratoire à Soaw (Burkina Faso) avec accès à l'eau et à l'énergie solaire. Ce qui contribue aujourd'hui à la réduction de la mortalité infantile dans cette zone enclavée.**

Nous avons également conclu un partenariat avec le CHU de Clermont-Ferrand.

De nombreuses maladies sont dues à l'utilisation de l'eau non potable pour boire ou nettoyer les aliments; d'autres sont transmises par des vecteurs qui prolifèrent dans les zones d'eau insalubre, notamment les moustiques. Toutes les initiatives comme celles de BSF pour réduire la mortalité infantile sont presque vouées à l'échec si les enfants n'ont pas accès à l'eau potable et à l'assainissement de base...

CCFD-TERRE SOLIDAIRE 63



Le CCFD-Terre Solidaire est une association qui, pour lutter contre la faim, promeut notamment l'agroécologie paysanne.

L'agroécologie paysanne respecte toutes les composantes de la nature, et permet entre autres une gestion raisonnable de l'eau, en optimisant ses usages et en évitant sa pollution.

Le CCFD-TERRE SOLIDAIRE de notre région organise en 2026 une mission de contact direct avec l'un de ses partenaires en **Côte d'Ivoire** : l'association JVE (Jeunes volontaires pour l'Environnement).

En Côte d'Ivoire le réchauffement climatique a déjà provoqué la disparition de plusieurs zones et villages par l'avancée de la mer. Afin de développer la protection des ressources, **JVE organise des formations en agroécologie** dans son pays et dans d'autres pays d'Afrique. JVE participe à la COP30 pour porter la voix des communautés impactées par le réchauffement du climat, qu'elles n'ont pas causé.

Chacun peut participer à cette mission en participant au groupe internet qui sera organisé, ainsi qu'à diverses restitutions d'informations.

En prenant conscience de l'interdépendance et la similitude des enjeux dans le monde, les citoyens peuvent agir et contribuer aux Droits concernant l'EAU, BIEN COMMUN.

CCFD-TERRE SOLIDAIRE 63

133 rue de la République
63100 CLERMONT-FERRAND

✉ [ccfd63@ccfd-](mailto:ccfd63@ccfd-terresolidaire.org)

terresolidaire.org

✂ [ccfd-terresolidaire.org](http://ccfd-terresolidaire.org/regions/auvergne-limousin)
[/regions/auvergne-limousin](http://regions/auvergne-limousin)



CLUB ARVERNE DE PLONGÉE

On vient à la plongée
par goût de l'aventure
et par curiosité
de découvrir les fonds
sous-marins.
Mais on se prend vite
au jeu de ce loisir
qui devient une activité
sportive hebdomadaire
en piscine et
régulièrement en mer
pour acquérir les niveaux
techniques de plongée
qui permettent d'évoluer
en toute confiance
et sécurité dans
des milieux devenus
alors accessibles.



Les plongeurs peuvent jouer un rôle important pour les lacs en apportant leur concours par des visites et des prélèvements sous-marins (observation de l'évolution ou de la dégradation de la végétation aquatique et du peuplement piscicole).

Nos jolis lacs d'Auvergne renferment des secrets alimentant parfois des légendes, mais cachent aussi des débris d'origine humaine. La commission biologie a également pour vocation l'organisation de plongées à thèmes écologiques en nettoyant l'espace aquatique de ces sous lieux. Les plongées dans les entrailles du lac permettent aussi d'observer ses locataires et de fournir des renseignements aux autres exploitants du lac.

CLUB ARVERNE DE PLONGÉE

Zone industrielle de l'Artière
Rue de Beau de Rochas
63110 BEAUMONT
06 84 59 42 89
✉ chassaing.d@wanadoo.fr
✈ cap-arverne-plongee.com



**La vérité
ne se possède pas,
elle se cherche.**

ALBERT JACQUARD

CPIE CLERMONT DÔMES

Le Centre Permanent d'Initiatives pour l'Environnement Clermont-Dômes, artisan du changement environnemental, a pour missions d'éduquer et de sensibiliser à la Nature, à l'Environnement et au Développement Durable, ainsi qu'accompagner les territoires au service de politiques publiques et de projets d'acteurs.

Le label CPIE dont bénéficie **depuis 20 ans** l'association (créé par les ministères de l'Environnement, de l'Agriculture, de l'Éducation nationale et de la Jeunesse et des Sports) **garantit la qualité d'une démarche éducative** et les valeurs de la charte des CPIE. Il est attribué à des associations s'impliquant dans le développement durable des territoires, au service d'une gestion humaniste de l'environnement et dans la promotion de la citoyenneté et du respect de la connaissance scientifique.

Ses activités s'adressent à un **vaste public** de tout âge : scolaires, accueils collectifs de mineurs, maisons de quartier, familles, adhérents, adultes en formation professionnelle, personnes en situation de handicap, collectivités et acteurs locaux, établissements publics et privés...

Le CPIE Clermont-Dômes est situé à l'entrée Est du Parc Naturel Régional des Volcans d'Auvergne, dans le village de **Theix**, sur la commune de Saint-Genès-Champagnelle (63) à douze kilomètres au sud-ouest de Clermont-Ferrand. Pour s'y rendre, un Transport A la Demande MooviCité est possible au départ de CHU Gabriel-Montpied. Le centre exerce sur un site de 24 hectares appartenant à la **ville de Clermont-Ferrand**, cofondatrice de cet outil au service de l'éducation, de la formation, et du développement durable des territoires.

L'association installée dans un **bâtiment H.Q.E** situé à un quart d'heure de la préfecture auvergnate et à proximité immédiate de la **Chaîne des Puys** trouve là un terrain propice à la sensibilisation des citoyens et particulièrement des plus jeunes sur les enjeux économiques, sociaux et environnementaux.

CPIE CLERMONT DÔMES

1 Rue des Colonies
63122 ST-GÈNES-
CHAMPANELLE
04 73 87 35 21

✉ cpie-clermont-domes.org





La thématique de l'Atelier animé par le CPIE Clermont Dômes portera sur «La Pollution et les usages de l'Eau ».

Nous proposerons :

- Des expériences pour identifier les pollutions visibles et invisibles,
- Une maquette sur le cycle domestique de l'Eau,
- Un Quiz sur les consommations au quotidien de l'Eau en usage domestique,
- De découvrir, par la manipulation, les différentes étapes de fonctionnement d'une station d'épuration à travers l'utilisation de la malle CPIE « Epuratus ».

LES ACTIVITÉS DE L'ASSOCIATION CEPE / CPIE CLERMONT-DÔMES

- **Éducation à l'Environnement et au Développement Durable :** scolaires, loisirs, classes de découvertes... de l'intervention technique au soutien pédagogique sur un projet, des professionnels vous accompagnent.
- **Formation professionnelle et environnementale :** Brevet Professionnel de la Jeunesse, de l'Éducation Populaire et des Sports, spécialisé EEDD, Brevet d'Aptitude Professionnel d'Assistant Animateur Technicien de la Jeunesse et des Sports, option Randonnée pédestre, Brevet d'Aptitude aux Fonctions d'Animateur Base et Approfondissement....
- **Formation courte et formation à la demande :** A destination des professionnels (techniciens, gardes nature, animateurs, formateurs, accompagnateurs...) et des individus désireux de se spécialiser, la finalité de ces modules de formation est l'acquisition de nouvelles techniques pédagogiques liées à l'éducation à l'environnement et/ou l'approfondissement de connaissances naturalistes.
- **Centre de Ressources :** plate-forme d'échanges et de partage d'information sur l'environnement et le développement durable : Manifestations grands publics, conférences thématiques...
- **Accompagnement territorial :** études faunes-flores, aide à la mise en place d'agendas 21, conseil et accompagnement de démarche de développement durable, formations d'agents de collectivités autour des problématiques scientifiques et environnementales.

DREAL

CENTRE-VAL DE LOIRE SPC LACI

Nous aurons cette année une maquette de station hydrométrique pour faire pratiquer les enfants
Lecture d'échelle, entretien, maintenance, mesure de pluie et travaux pratiques...

SURVEILLER, PRÉVOIR & INFORMER.

Quand les pluies sont fortes, et que les sols ne peuvent plus absorber cet excédent d'eau, les rivières peuvent monter brutalement à des niveaux dangereux.

Les principaux fleuves et rivières de France font donc l'objet d'une surveillance quotidienne par des services de l'État vis-à-vis du risque de crue.

LE DISPOSITIF NATIONAL DE PRÉVISION DES CRUES PRÉVOIT 2 NIVEAUX D'INFORMATION

La vigilance, qui est destinée à informer clairement et simplement la population et les pouvoirs publics (sécurité civile, préfets et maires) qui déclenchent l'alerte lorsque c'est nécessaire et mobilisent les moyens de secours.

Comme pour la carte de vigilance météo, la réponse est matérialisée par une « carte de vigilance crue » nationale (consultable sur www.vigicrues.gouv.fr).

Et la prévision, qui consiste à estimer, avec le plus d'anticipation et la meilleure précision possible, le déroulement de la crue dans le temps (hauteur et moment du « pic » de crue aux principales stations de mesures situées dans les rivières).

Au niveau national, il existe **17 Services de Prévision des Crues (SPC)** qui sont chargés de fournir les données nécessaires au dispositif d'information. Pour la Loire et l'Allier, cette mission est confiée à la DREAL Centre-Val de Loire et à ses agents spécialisés :

- les hydromètres en charge de la mesure des débits en rivière et de la bancarisation des données aux stations,
- les agents de maintenance experts dans l'entretien des stations, ils permettent la collecte des données des rivières en temps réel.
- l'équipe de prévisionnistes qui surveille, analyse et réalise des prévisions quotidiennement pour les prochaines 24 heures.

Qu'y aura-t-il sur notre stand ?

Les agents de la DREAL présenteront des capteurs de niveau en rivière, des équipements de jaugeage (capteurs, drone et catamaran) et de mesures de la pluie. Il sera possible d'observer en temps réel avec un technicien leur fonctionnement.

Des panneaux présentent nos métiers et illustrent la diversité de compétences nécessaires. Une information spécifique sur les comportements à suivre en cas d'inondation sera également réalisée pour le jeudi 13 octobre, journée nationale de la résilience.





SPS Allier, crue du 4 décembre 2003 à Coudes (63)

**DREAL CENTRE-VAL
DE LOIRE, SERVICE
DE PRÉVISION
DES CRUES
LOIRE-ALLIER-CHER-
INDRE (SPC LACI-
HYDROMÉTRIE)**

5, avenue Buffon
45064 ORLEANS cedex 2
02 36 17 41 41
7 rue Léo Lagrange
63033 CLERMONT-FERRAND
04 73 43 16 00

✉ nicolas.cavard@
developpement-durable.gouv.fr

✈ [centre-val-de-loire.
developpement-durable.gouv.
fr/presentation-du-spc-loire-
allier-cher-indre-a3116.html](http://centre-val-de-loire.developpement-durable.gouv.fr/presentation-du-spc-loire-allier-cher-indre-a3116.html)



**PRÉFÈTE
DE LA RÉGION
CENTRE-VAL
DE LOIRE**

*Liberté
Égalité
Fraternité*



ÉCOLE DES SCIENCES

CENTRE PILOTE "LA MAIN À LA PÂTE"

L'école des sciences
a été créée en 2002
à l'initiative
de l'Inspection
Académique
du Puy de Dôme.

CYCLE
NATUREL
DE L'EAU



Le projet répondait à un vrai défi : faire de l'ancienne école un lieu départemental dédié aux sciences, offrant à toutes les classes l'opportunité de conduire des projets scientifiques tout en étant aidées pour le faire.

Elle est devenue un centre pilote La Main à la Pâte en 2007 et bénéficie depuis, de l'appui de l'Académie des Sciences.

Chaque année, ce sont plus de 160 classes qui sont accueillies à Châteauneuf.

ÉCOLE DES SCIENCES

Noëlle Lacourt,
coordinatrice
du centre pilote
1 impasse de la Chaumine
63390 CHÂTEAUNEUF-
LES BAINS
07 66 94 70 23
✉ [ecoledessciences63@
ac-clermont.fr](mailto:ecoledessciences63@ac-clermont.fr)

✈ [fondation-lamap.org/
reseaux-en-france/
centres-pilotes](http://fondation-lamap.org/reseaux-en-france/centres-pilotes)

C'EST À LA FOIS :

- un lieu d'investigation avec l'accueil des classes
- l'accompagnement des enseignants dans leurs projets scientifiques
- des actions de formation continue notamment dans le cadre de l'offre de développement professionnel proposé par la Maison pour la Science en Auvergne
- la production et la mutualisation de ressources
- une programmation de conférences tout public
- la participation à des manifestations comme la fête de la science, Exposciences, H2O...
- un travail en partenariat avec des entreprises et des institutions locales.



ÉLECTRICIENS SANS FRONTIÈRES

Électriciens
sans frontières,
ONG de solidarité
internationale,
lutte contre
les inégalités d'accès
à l'électricité
et à l'eau
dans le monde.



**ÉLECTRICIENS
SANS FRONTIÈRES
LIMOUSIN-
AUVERGNE
POITOU-CHARENTE**

✉ lapc@electriciens-sans-frontieres.org
✎ electriciens-sans-frontieres.org



Avec le soutien de 1200 bénévoles et en partenariat avec des acteurs locaux, nous favorisons le développement économique et humain en utilisant les énergies renouvelables.

Notre objectif est d'améliorer les conditions de vie des populations les plus démunies en faisant de l'accès à l'énergie et à l'eau un levier de développement économique et humain.

Les projets en cours de l'antenne Auvergne

- Cameroun : 3 villages accès à l'eau à Nguemendouka
- Togo : un orphelinat à électrifier à Yovokopé
- Sénégal : 3 îles à électrifier à Enampore

Animations sur stand

- 2 Quiz Vidéos – « L'eau une ressource essentielle » et « Mers et Océans »
- Une maquette de pompage photovoltaïque
- Des vidéos de missions

FÉDÉRATION DE PÊCHE ET DE PROTECTION DU MILIEU AQUATIQUE DU PUY-DE-DÔME

Une Fédération de Pêche est une association d'utilité publique agréée pour la Protection de l'Environnement. Ses statuts et les actions qu'elle doit mener, sont définis par la loi (code de l'Environnement).



**FÉDÉRATION
DE PÊCHE ET DE
PROTECTION DU
MILIEU AQUATIQUE
DU PUY-DE-DÔME**

14 Allée des Eaux et Forêts
63370 LEMPDES
04 73 92 56 29

➤ peche63.com/e-kiosque



Ses objectifs sont principalement, l'organisation, la promotion et la surveillance de l'activité pêche, mais aussi la protection, la connaissance et la gestion des milieux aquatiques.

Elle est organisée suivant un système de couches successives, des associations locales (AAPPMA) sont regroupées en une Fédération Départementale, elles-mêmes regroupées au niveau national par la FNPf (Fédération Nationale pour la Pêche en France). Leur financement est essentiellement assuré par le produit de la vente des cartes de pêche.

Notre Fédération comprend 15 administrateurs bénévoles élus parmi les représentants des associations locales de pêches, et 11 salariés qui sont des professionnels dans leur domaine respectif. Concernant l'animation et l'éducation aux milieux aquatiques, nous participons à de nombreuses actions au cours de l'année, salons, conférences mais aussi des ateliers locaux (Ateliers Pêche Nature) qui initient des enfants préalablement inscrits, à la découverte de la pêche et de l'environnement aquatique (pour tout renseignement consulter notre site internet : <http://www.peche63.com/>). Ces animations sont destinées autant aux personnes individuelles qu'à des groupes constitués.

Une autre grande partie de notre activité concerne l'étude et la connaissance des milieux aquatiques de notre département. Nous mettons en œuvre de nombreuses méthodologies (suivi génétique des populations, ADN environnemental...) pour connaître la qualité de nos lacs et rivières et surtout leur qualité piscicole qui est un excellent indicateur de leur état. Ceci mobilise une grande partie du temps d'étude des salariés de la Fédération de pêche du Puy de Dôme par la mise en place de suivis par pêche électriques (voir photo).

Les poissons sont paralysés de façon temporaire, ce qui nous permet de les étudier avant de les remettre dans leur rivière. De ce constat nous pouvons calculer de nombreux paramètres et indices qui nous permettent donc d'effectuer un bilan précis de la qualité piscicole d'un cours d'eau. Le partage de cette connaissance est également essentiel (<http://www.peche63.com/e-kiosque>), c'est pour cela que nous sommes présents sur toutes les actions de restaurations et de programmations (Contrat territoriaux, SDAGE).

Une Fédération de Pêche n'est plus une association qui s'occupe uniquement de déverser des poissons pour le loisir, c'est un organisme de connaissance des rivières et des poissons d'un département.

FRANE

FÉDÉRATION RÉGION AURA NATURE ENVIRONNEMENT

**Fondée en 1982,
la FRANE est une
fédération d'associations
de protection
de l'environnement
et répond aux critères
de l'intérêt général.**

**La FRANE rassemble
des associations
de protection
de l'environnement,
naturalistes,
environnementalistes
et scientifiques,
des adhérents
individuels, amateurs
éclairés et humanistes
qui étudient la nature
et la société sous
toutes leurs formes.**

FÉDÉRATION RÉGION AURA NATURE ENVIRONNEMENT

23 rue René Brut
63110 Beaumont
04 73 61 47 49

✉ asso.frane@orange.fr

✂ frane-auvergne-environnement.fr



FRANE
Fédération
Région AuRA
Nature
Environnement

Acteur reconnu du débat public et de la citoyenneté, elle est également un pôle de référence en matière de sensibilisation du grand public dans les domaines de l'eau et la biodiversité.

NOS MISSIONS :

- Réunir des associations naturalistes et de protection de l'environnement
- Informer et former le grand public, les acteurs de l'environnement, les professionnels en matière de protection de l'environnement
- Veiller et réagir aux atteintes à l'environnement sur le territoire
- Participer au débat public, accompagner l'élaboration et la mise en œuvre de politiques publiques

L'eau, longtemps considérée comme une ressource abondante et accessible, est aujourd'hui un bien précieux dont la qualité est de plus en plus menacée. Il devient donc urgent de la préserver, non seulement pour garantir l'approvisionnement en eau potable des générations futures, mais aussi pour protéger notre environnement et la biodiversité. L'eau est en effet au cœur de la vie sur Terre.

Les cours d'eau, depuis leur source jusqu'à leur arrivée en mer, changent constamment. Au fil de leur parcours, ces milieux variés créent des habitats essentiels pour une grande diversité d'espèces, qu'elles soient animales ou végétales. Cependant, la pollution, en particulier celle liée aux déchets plastiques, nuit à la qualité de l'eau et perturbe ces écosystèmes. Les effets de cette pollution peuvent rendre ces environnements de plus en plus hostiles, menaçant ainsi la vie qui en dépend. Aujourd'hui, nous nous intéresserons à l'impact de la pollution par les plastiques sur les écosystèmes aquatiques et sur la biodiversité.

QU'Y AURA-T-IL SUR NOTRE STAND ?

La campagne « Pas de déchets dans ma rivière » a pour objectif de sensibiliser et de faire prendre conscience des enjeux liés à la pollution des milieux aquatiques par les déchets. Ensemble, protégeons la qualité de l'eau et la biodiversité. Grâce à des infographies, des images et un jeu interactif, nous vous inviterons à découvrir l'importance de préserver nos eaux de toute forme de pollution.

Nous proposerons également un outil pédagogique pour aider les élèves à comprendre les dangers auxquels la biodiversité est confrontée et pourquoi il est essentiel de la protéger.

Enfin, ne manquez pas notre exposition sur les crues de la rivière Allier, pour tout savoir sur ce phénomène naturel et ses impacts.

FREau

FÉDÉRATION DE RECHERCHE EAU, ENVIRONNEMENT ET TERRITOIRES

Rivières, zone humides
et lacs d'un bassin
versant : à la découverte
d'une biodiversité
insoupçonnée.



FÉDÉRATION DE RECHERCHE EAU, ENVIRONNEMENT ET TERRITOIRES

Campus Universitaire
des Cézeaux

1, impasse Amélie Murat
63178 AUBIÈRE

➤ [uca.fr/recherche/
structures-de-recherche/
autres-structures-de-
recherche/federation-
des-recherches-en-
environnement](http://uca.fr/recherche/structures-de-recherche/autres-structures-de-recherche/federation-des-recherches-en-environnement)



La **FREau** regroupe des laboratoires de recherches (UCA) de différents domaines autour de la thématique de l'eau. Dans cet optique, la FREau a créé «l'Observatoire de l'eau en territoire volcaniques» qui propose des projets de recherche pluridisciplinaire sur tous les compartiments de l'eau : L'atmosphère, les eaux de surface et les eaux souterraines.

Dans ce contexte, **le projet Hist'Eaurix** quant à lui, se tourne vers le passé afin de retrouver des archives concernant l'eau sur le territoire volcanique d'Auvergne et plus particulièrement, sur ses lacs si emblématiques. Qu'il s'agisse de données de sciences environnementales datant des années 70, d'inventaires des naturalistes du 19^{ème} siècle, de cartes géographiques du 17^{ème} siècle ou d'écrits encore plus anciens, Hist'Eaurix a pour but de collecter et compiler toutes les archives qui composent l'histoire parfois oubliée de nos lacs. La compilation et l'exploitation de ces archives de tous horizons permet d'offrir un regard complet sur les lacs et ce, sur une large échelle de temps, en plus de constituer un fond historique accessible à tous et entièrement dédié à ce patrimoine naturel qu'est l'eau.

ANTOINE VERGNE

*Ingénieur d'études en environnements géo-naturels
et anthropisés.*

HARMONIE AUVERGNE MAGHREB



L'atelier culinaire et la souveraineté alimentaire

**L'association,
Harmonie Auvergne
Maghreb est fondée
en octobre 2020.**

**HARMONIE
AUVERGNE MAGHREB**
➤ [helloasso.com/
associations/harmonie-
auvergne-maghreb](https://helloasso.com/associations/harmonie-auvergne-maghreb)



Une association culturelle qui s'engage dans la mise en place de projets de prévention, d'orientation et souvent de l'accompagnement.

L'équipe de Harmonie Auvergne Maghreb, s'investit dans la réalisation des spectacles préventifs, dans l'organisation des conférences pour les luttes contre les violences faites aux femmes, dans la l'égalité des chances et dans la citoyenneté, la solidarité entre les communautés et à la solidarité internationale avec des projets comme la souveraineté alimentaire et œuvrer pour le développement durable

Harmonie Auvergne Maghreb, s'engage pour favoriser les partenariats entre les associations et les collectifs associatifs(comme AUSI (Auvergne Solidarité Internationale, la CAAFA(Confédération des Associations Africaines d'Auvergne...) pour partager les compétences, transmettre les savoirs faire et valoriser la diversité des cultures et des ressources associatives...

H2O CEYRAT

Depuis 2008, nous avons de nombreux liens avec la commune de SOAW. Nous avons appris à nous connaître (voyage de Ceyratois au Burkina et venue à Ceyrat de nos amis chargés de mission, responsables au sein de la commune) et à nous comprendre.

Nous avons appris à apprécier nos différences et ressemblances culturelles favorisant un réel enrichissement réciproque.

Nous nous sommes engagés avec la population sur des projets débouchant sur des réalisations concrètes en direction de l'éducation, la santé et l'amélioration de la vie quotidienne du village de Soaw.



Aujourd'hui, nos échanges se poursuivent de manière très satisfaisante. Les moulins à grains fonctionnent sans souci ; les meunières génèrent par leur bonne gestion, des bénéfices qu'elles réinvestissent pour des projets de développement de la commune. Les micro-crédits accordés pour des projets de développement (maraîchage...) sont remboursés comme prévu. Les nombreux forages réparés permettent une alimentation en eau satisfaisante pour les écoles, dispensaires et quartiers. Leur maintenance est parfaitement assurée par les comités de gestion mis en place simultanément aux réparations et composés de représentants de toute la société civile.

Les échanges de documents scolaires, DVD... entre les élèves et lycéens de Soaw et de l'agglomération clermontoise se poursuivent.

Notre partenariat avec Électriciens sans frontières a permis l'électrification des écoles et dispensaires en panneaux photovoltaïques et des kits transportables alimentent dispensaires et écoles isolés.

Nous avons financé des microcrédits permettant de rassembler des structures différentes afin de fonctionner sous formes de coopérative.

Nous avons participé à la mise en place de 2 stations de lampes solaires : 80 lampes par station. Ces lampes servent aux familles et aux jeunes pour les travaux scolaires.

En 2024, nous avons participé à la remise en état d'un forage au sein d'une école.

C'est avec plaisir, que nous vous invitons, à venir regarder notre vidéo projection relatant la vie quotidienne au BURKINA FASO et les photos sur notre stand les 4 et 5 décembre 2025.

H2O CEYRAT BURKINA FASO

Mairie de Ceyrat

63122 CEYRAT

✈ association-h2o.com/
espace-h2o-ceyrat

LGME

LABORATOIRE MICROORGANISMES GENOME ENVIRONNEMENT

**Au sein du Laboratoire
Microorganismes :
Génome et
Environnement,
plus de 90 personnes
travaillent sur
les microorganismes
(Archaea, Bactéries,
Protistes, Algues,
Champignons),
ainsi que sur les virus.**

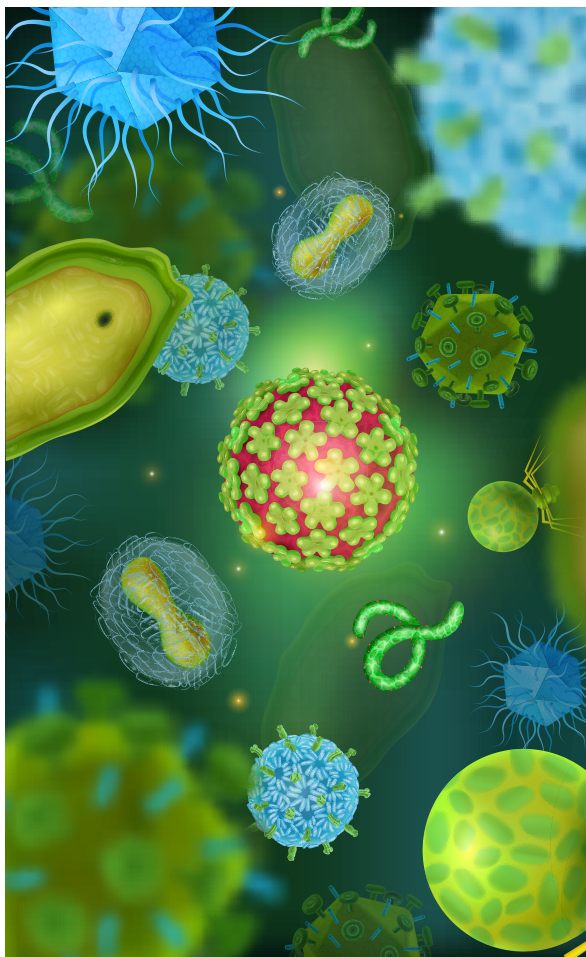


LGME
Campus des Cézeaux
1, Impasse Amélie Murat
60026 - CS 60026
✈ lmge.uca.fr/lmge#



**ÉCOLOGIE &
ENVIRONNEMENT**

Ces acteurs invisibles mais essentiels au fonctionnement de la biosphère ont un impact considérable sur l'environnement, la santé et l'économie. Les microorganismes représentent, en effet, la plus grande partie de la diversité du monde vivant. Plus particulièrement, le LMGE conduit des recherches depuis plus de 50 ans sur les organismes microscopiques qui peuplent les écosystèmes aquatiques



LACIM

LACIM est
une association
de solidarité
internationale sans
appartenance politique
ni confessionnelle,
créée en 1968
à Croizet-sur-Gand,
près de Roanne
(département
de la Loire).
Elle a été reconnue
d'utilité publique
en 1984.



**En buvant
l'Eau du puits,
n'oubliez pas ceux
qui l'ont creusé.**

PROVERBE CHINOIS

LES DEUX OBJECTIFS PRINCIPAUX DE LACIM :

- **au SUD**, (Inde, Haïti, Sahel, Madagascar), accompagner des populations dans l'amélioration de leurs conditions de vie et dans leur développement en participant avec elles et avec des associations locales à la réalisation de leurs projets, dans les domaines de l'agriculture durable, de l'accès à l'eau, de la santé, de la scolarisation et de l'alphabétisation ;
- **en France**, informer le public, sensibiliser et éduquer les jeunes à la solidarité internationale.

Ces objectifs se réalisent sur le long terme car le temps du développement et de l'éducation s'étend sur plusieurs années.

L'action de LACIM repose sur la priorité donnée à la dimension humaine et relationnelle :

- confiance mutuelle, amitié, partenariat entre des groupes français et des villages ou communautés des pays du sud,
- suivi régulier et approfondi des projets - échange de correspondance, visites des groupes français aux villages
- encouragement à l'organisation et à l'entraide au Sud

DES PROJETS À LA DEMANDE DE VILLAGES OU COLLECTIVITÉS DU SUD

Ces projets répondent aux besoins prioritaires des populations : accès à l'eau, à l'éducation, à la santé, autosuffisance alimentaire grâce aux performances de l'agro-écologie, activités génératrices de revenus...

Le groupe français finance le projet de son jumeau qui contribue concrètement à sa réalisation.

Sur place, des permanents locaux de LACIM travaillent à la mise en œuvre des projets, en partenariat avec des associations



Nous oublions que le cycle de l'eau et le cycle de la vie ne font qu'un.

JY COUSTEAU



du pays concerné. **Depuis la France, des chargés de mission bénévoles** vont sur le terrain pour étudier les demandes, suivre et évaluer les actions, en veillant aux orientations de LACIM.

Dès sa fondation, LACIM a instauré avec les populations aidées un partenariat basé sur des valeurs humaines fortes : **respect, dignité, confiance réciproque et amitié.**

LACIM donne la priorité aux projets qui sollicitent la participation des populations soutenues. Devenant alors « acteur » de leur propre développement, elles retrouvent confiance, dignité et espoir pour prendre leur avenir en mains.

Que trouverez-vous sur le stand ?

- Des maquettes explicatives de plusieurs exemples d'actions possibles sur le cycle de l'eau ;
- Les derniers numéros de LACIM Infos, la revue de LACIM, comme :
 - dossier LACIM « L'eau, un bien commun vital »
 - autres dossiers LACIM : « Les activités génératrices de revenus », « L'éducation, un droit pour toutes et tous », « Agriculture durable au Sahel, un engagement LACIM », ... ;
- Un panneau vertical (« roll-up ») présentant l'activité des 2 groupes LACIM de l'agglomération (LACIM Beaumont et LACIM Clermont) ;
- Des panneaux extraits des expositions LACIM et portant sur la problématique de l'eau.

LACIM

France

42540 Croizet-sur Gand

CLERMONT-FERRAND

04 77 63 25 42

06 71 70 57 95

06 80 75 28 11

✈ lacim.fr



MÉTÉO FRANCE

Météo-France est l'établissement public chargé par l'état d'assurer la sécurité météorologique des personnes et des biens.

Météo-France est donc spécialisé dans la prévision et l'étude des phénomènes météorologiques.

Nous vous invitons à venir visiter notre stand : nous vous montrerons l'importance de l'eau sous toutes ses formes dans l'apparition de tous ces phénomènes. Et nous tenterons également de vous expliquer comment nous observons, étudions et mesurons l'atmosphère et l'eau qui s'y trouve !

➤ meteofrance.com



MICROORGANISMES DES NUAGES

Notre partenariat
composé du Laboratoire
Microorganismes :
Génome et
Environnement (LMGE),
de l'Institut de Chimie
de Clermont-Ferrand
(ICCF) et de
l'Observatoire
de Physique du Globe
de Clermont-Ferrand
(OPGC) mène des
recherches scientifiques
sur les nuages.



MICROORGANISMES DES NUAGES

Campus des Cézeaux
1, Impasse Amélie Murat
60026 - CS 60026



Elles permettent notamment de mieux connaître les microorganismes habitants des nuages (bactéries, champignons, algues) et leurs propriétés. L'eau de nuage constituée de minuscules gouttelettes en suspension est collectée depuis le sommet du puy de Dôme (1465 m d'altitude) grâce à des aspirateurs à nuage spécialement conçus.

Au laboratoire, les microorganismes sont dénombrés, isolés et identifiés, et la composition chimique du milieu nuage est étudiée.

L'objectif principal est de déterminer l'impact de l'activité des microbes sur les processus météorologiques (formation de nuage, apparition de précipitations), la réactivité chimique (oxydation de composés organiques, dégradation de polluants) et les propriétés physiques des nuages (formation et développement des gouttelettes, formation de cristaux de glace) grâce à la combinaison des prélèvements sur le terrain, des expériences en laboratoire et de la modélisation.

Données

Ce projet génère de nombreuses données dont certaines sont accessibles par internet (voir <https://iccf.uca.fr/recherche/biocatalyse-et-metabolisme/metabolisme/metabolisme-des-microorganismes-des-nuages#/> et <https://opgc.uca.fr/co-pdd>)

MEDIS

**À l'échelle
cosmique,
l'eau liquide
est plus rare
que l'or.**

HUBERT REEVES



L'Unité MEDIS (Microbiologie, Environnement Digestif, Santé) est une Unité Mixte de Recherche entre l'INRAE (Institut National de Recherche pour l'Agriculture, l'Alimentation et l'Environnement) et l'UCA (Université Clermont Auvergne).

Les recherches de l'Unité portent sur l'étude des interactions des microbiotes alimentaires et digestifs de l'animal et de l'Homme avec leur environnement.

Dans ce contexte, l'équipe développe de nouvelles formes pharmaceutiques orales permettant la libération ciblée de composés actifs d'intérêt (probiotiques, prébiotiques, molécules actives...) dans le tube digestif.

UFR PHARMACIE UMR 454 MEDIS

Microbiologie,
Environnement Digestif
et Santé
Université Clermont
Auvergne Faculté
de Pharmacie
28 place Henri-Dunant
B.P. 38
63001 CLERMONT-FERRAND
Cedex 1
✉ medis.clermont.hub.inrae.fr



Dans le cadre de la manifestation

Nous aurons sur le stand différents médicaments fabriqués à partir d'eau (unidose, injectable, perfusion, sachet poudre, sirop...). Nous expliquerons l'importance de l'eau dans l'industrie pharmaceutique pour fabriquer les médicaments et comment transformer l'eau du robinet en eau pharmaceutique.

Une animation de filtration de l'eau avec un système de seringue/filtre sera réalisée par les élèves. Des boîtes de pétri et des photos seront présentées pour expliquer la présence de microorganismes dans l'eau avant filtration.



LE RÔLE DE L'EAU DANS L'INDUSTRIE PHARMACEUTIQUE

- **Fabrication ou reconstitution** du médicament en poudre.
- Compte-tenu de son importance, **la qualité de l'eau** pour l'industrie pharmaceutique doit se conformer à des normes, soit européennes, soit américaines soit japonaises.



Synthèse médicament



- **Eau purifiée et eau pour préparation injectable.**
- Nombreuses techniques
 - ▶ **échange d'ions, osmose inverse, distillation et ultrafiltration.**



Type d'eau

- Des **prescriptions légales.**
- Une longue durée de vie :
 - ▶ désinfection aux **ultraviolets** =
innocuité
microbiologique
- **Neutre** = nom d'eau pure ou encore d'eau déminéralisée.



Eau pharmaceutique

MISEN

La MISEN, Mission Inter-Services de l'Eau et de la Nature, regroupe les services de l'État et les organismes publics dont les activités touchent à l'eau et aux milieux naturels. Elle a notamment pour rôle de définir la politique de l'eau dans le département du Puy-de-Dôme.

MISSION INTER-SERVICES DE L'EAU ET DE LA NATURE DU PUY-DE-DÔME

DDT – Cité administrative
2 rue Pélissier
63000 CLERMONT-FERRAND
04 43 36 03 00

✉ ddt-seef-spe@puy-de-dome.gouv.fr

➤ puy-de-dome.gouv.fr/Actions-de-l-Etat/Environnement-eau-prevention-des-risques-energie/Eau/Politique-de-l-eau-dans-le-Puy-de-Dome/La-mission-inter-services-de-l-eau-et-de-la-nature-MISEN/La-mission-inter-services-de-l-eau-et-de-la-nature-MISEN



PRÉSENTATION DE LA MISEN ET DU SERVICE DE LA POLICE DE L'EAU

Elle est chargée de la prévention des impacts des chantiers qui pourraient affecter l'eau et les milieux aquatiques, et elle participe à la concertation pour gérer l'eau dans chaque bassin de rivière. Elle est au service de tous les usagers de l'eau, elle peut les informer sur leurs droits et obligations.

Le Service de la Police de l'Eau donne les autorisations aux personnes qui veulent faire des travaux en rivière ou qui veulent prendre ou rejeter de l'eau. Dans le cas où une personne n'aurait pas demandé d'autorisation ou dans le cas d'impact au milieu aquatique (pollution, modification trop importante de l'écosystème aquatique), le Service de la Police de l'Eau ou l'Office National de l'Eau et des Milieux Aquatiques dresse un procès-verbal. Ce PV est envoyé ensuite au procureur de la république qui demandera réparation, soit sous forme d'amende, soit sous forme de travaux de restauration.

FIXER LES RÈGLES ET PRÉVOIR LES SANCTIONS

La MISEN, c'est l'ensemble des services qui fixent les règles en application de la loi pour tout ce qui peut porter atteinte aux eaux des rivières et des lacs et aux eaux souterraines. Par exemple, en cas de sécheresse, il faut que tout le monde limite ses consommations d'eau. C'est la MISEN qui fixe les interdictions (lavage des voitures, irrigation des cultures...) dans les différents secteurs du département. Quand on fait des grands travaux près d'une rivière (construction d'une zone d'activités ou d'une autoroute), on doit prévoir des mesures de protection de ce cours d'eau. C'est elle qui juge si ces mesures sont suffisantes ou non et qui fait les vérifications pendant le chantier. Autour des captages d'eau (sources), il faut éviter que l'agriculture apporte des substances toxiques car elles pourraient contaminer l'eau du robinet. La MISEN indique aux agriculteurs ce qui est permis et ce qui est interdit.

La Mission Inter-Services de l'Eau et de la Nature veille à l'application des lois et des règlements en effectuant des contrôles chez tous les usagers de l'eau.

Par exemple l'action de police dans le cas du drainage des zones humides : Il est nécessaire de protéger les zones humides car elles sont des véritables éponges qui stockent l'eau, et qu'elles piègent et filtrent les polluants et qu'elles sont riches en biodiversité.

PARC NATUREL DES VOLCANS D'Auvergne

Le Parc participe aux
Cours d'eau d'H₂O.

Le Parc naturel régional
des Volcans d'Auvergne
a été classé en 1977
pour asseoir
son développement
économique et social,
tout en préservant
et valorisant ses
patrimoines naturels,
culturels et paysagers.

LE PARC
VOUS ACCUEILLE

MAISON DU PARC
DES VOLCANS
D'Auvergne

Montlosier
63970 AYDAT

MAISON
DU TOURISME
ET DU PARC

5300 MURAT

MAISONS
DES RÉSERVES
NATURELLES

Chastreix-Sancy
Vallée de Chaudefour
La Godivelle

✈ parcdesvolcans.fr

f @ [parcvolcans](https://www.parcvolcans.com)



Avec **l'Artense, le Cézallier, les Monts du Cantal, le massif du Sancy et les Monts Dômes**, ce territoire se compose de 5 régions naturelles singulières et contrastées, issues d'une longue histoire volcanique.

Préservés, façonnés et habités par 90 000 habitants, ses paysages de montagne sont remarquables : volcans, crêtes, estives, lacs naturels, tourbières et forêts... De grands espaces qui abritent une faune et une flore d'exception.

Le Parc naturel régional des Volcans d'Auvergne est géré par un syndicat mixte qui réunit 147 communes adhérentes, 13 intercommunalités ainsi que la Région Auvergne-Rhône-Alpes et les Départements du Puy-de-Dôme et du Cantal. Doté d'une équipe pluridisciplinaire et conduit par des élus, **le syndicat mixte du Parc agit au quotidien**, en menant des actions en faveur de l'agriculture, de l'eau, des paysages, de l'urbanisme et des énergies, des espaces naturels et du tourisme durable, de l'éducation à l'environnement et de l'information des habitants.

OBSERVATOIRE DES LACS
EN TERRITOIRE VOLCANIQUE

Le **Parc naturel régional des Volcans d'Auvergne concentre la plupart des lacs d'origine volcanique de France**. Patrimoines géologique et naturel exceptionnels, ils sont au cœur des activités et de l'économie locale : loisirs, tourisme, alimentation en eau potable, agriculture. Mais ces lacs sont fragiles et sujets, pour la plupart, à une dégradation de leur qualité, liée aux activités humaines et potentiellement accentuée par le changement climatique. Pour faire face à cela, une stratégie de suivi scientifique à long terme est mise en place en partenariat avec l'Université Clermont Auvergne.

L'observatoire des lacs volcaniques a pour objectif de suivre l'évolution de 14 lacs volcaniques sur le long terme en lien avec les changements globaux pour préserver ces sites remarquables et fragiles.



OCÉAN DE VIE



Ramasser, rien qu'un déchet, c'est un petit geste pour une grande cause

L'association a été créée en 2015 par René HEUZET, célèbre chef opérateur et réalisateur, spécialiste des prises de vue sous-marines.

Au fil de ses plongées un peu partout dans le monde, il a souhaité partager l'émerveillement de la beauté du monde sous-marin et de ses habitants.

La force de ses images, les actions de sensibilisation dans les écoles, les entreprises, les ramassages de déchets et les missions scientifiques participatives ont pour but de démontrer que chacun peut agir pour la protection des océans et de la biodiversité marine.



Si je diffère de toi, loin de te léser, je t'augmente

SAINT EXUPÉRY

OCÉAN DE VIE

Christine BEAUDEAU

06 30 24 43 99

c.beauveau@orange.fr

unocéandevie.com

PACHAMAMA

La situation géographique de la Colombie, située ce pays dans la zone d'influence des vents Alizés, ce qui devrait donc correspondre à la ceinture désertique des tropiques (Capricorne et Cancer).

Le cours du fleuve Amazone se trouve sensiblement d'Ouest en Est au niveau de l'Équateur. Les « Convergences tropicales » concernent les vents qui se rencontrent sensiblement au niveau de la Ligne Équatoriale.

Ces Alizés, chargés de vapeur d'eau butent sur les Tepuys (plateaux compris entre 3000 et 4000 m d'altitude, viennent se décharger dans ce secteur entre le rio Orénoque, au Nord et le rio Amazone, au sud. Avec la chaleur et ces trombes d'eau (plusieurs m par an) la forêt pousse en dessous, mais aussi transpire et vient recharger les vents dominants qui sont arrêtés à l'Ouest par la Chaîne des Andes (5 700 m d'altitude) et génère ainsi des vents orientés au sud. Le circuit, pluie - inondation, forêt - transpiration, recharge en humidité ces vents formant des « rivières aériennes » qui irriguent le continent un peu plus loin.

La présence de l'eau en Colombie est donc fonction des conditions géographiques (situation par rapport aux océans Atlantique à l'Est, mer des Caraïbes au centre et Pacifique à l'Ouest) et par rapport à l'altitude, notamment dans les Andes et la Sierra Nevada de Santa Marta. On retrouve les climats suivants ;

- 1 – Forêts tropicales humides dans le bassin de l'Amazone et de ses affluents, rio Magdalena et Serrania de Perija ; beaucoup de chaleur et de pluies (grands arbres), zones inondables temporaires (varzeas en portugais et Cienagas en espagnol).
- 2 – Savanes tropicales, les Llanos des vallées des rios Magdalena et Cauca, équivalentes aux pampas d'Amérique du Sud. Zones d'élevage extensif et de grandes cultures.
- 3 – Steppes sèches semi-aride avec épineux et élevage extensif et peu de cultures, région centrale de la plaine de l'Orénoque et Nord de la Guajira.
- 4 – Déserts de la Guajira et de Talacoa, les vents humides ne trouvant pas de montagnes, ne se déchargent pas mais ont tendance à assécher les sols.
- 5 – Étages montagnards des Andes et de la Sierra Nevada de Santa Marta, en partant du niveau de la mer et en montant.

PACHAMAMA

39, rue du Port
63000 Clermont-Ferrand
04 73 35 20 70

✉ Pacha.mama@free.fr

📍 pacha.mama.free.fr

📱 [pachamama63](https://www.facebook.com/pachamama63)



PREVA

PROTECTION DE L'ENVIRONNEMENT DES VOLCANS D'Auvergne

PREVA est une association agréée au titre de la protection de l'environnement.

Nos actions portent sur la lutte contre l'artificialisation des sols et principalement sur la préservation des cours d'eau, des zones humides et leur biodiversité, alimentés par les sources issues de l'Impluvium de Volvic, situées sur la partie aval de l'aquifère.



Nos modes d'actions consistent à alerter, informer, sensibiliser et échanger avec la population, les services de l'État et les élus sur les enjeux environnementaux liés à l'eau. Ce bien commun est en danger sur notre territoire. La répartition de l'eau est inéquitable et ne respecte pas les priorités d'usage définies par la loi : l'activité industrielle passe avant les milieux naturels et agricoles, avec pour conséquences l'assèchement progressif des sources et ruisseaux ainsi que des tensions sur l'alimentation en eau potable.

A ce titre, nous organisons des actions de sensibilisation sur l'impluvium de Volvic, ses différents usages, sa gouvernance par les services de l'État, auprès de tout public dans le cadre de conférences, table ronde, rencontres ; elles concernent également les plus jeunes, notamment les enfants avec l'intervention des bénévoles de l'association dans les écoles à la demande des enseignants et dans le cadre d'un projet pédagogique. Différents outils pédagogiques sont utilisés dans nos présentations (maquette, cartes, dépliant...) permettant de comprendre le fonctionnement du cycle de l'eau et de ses différents usages à travers l'exemple de l'impluvium de Volvic.

Les différentes actions menées par PREVA le sont à titre bénévole et gracieux.

**Des milliers de gens
ont vécu sans amour,
pas un n'a vécu sans Eau.**

W.H. AUDEN

PREVA

Mairie de Mozac
32 quater rue de
l'hôtel-de-ville 63200 Mozac
✉ prevauvergne@gmail.com
✂ prevauvergne.com



La vie est dans notre Nature !

PROGRAMME SOLIDARITÉ EAU

Le pS-Eau est une structure française qui accompagne les collectivités locales et les acteurs engagés dans des projets d'eau potable et d'assainissement, en France comme à l'international.



**ANA SÁNCHEZ
RIQUELME**

Programme Solidarité Eau
(pS-Eau)

Antenne Lyon Méditerranée
+33 671 94 30 05

✉ ana.sanchez@pseau.org

✈ pseau.org  

Suivez-nous
Abonnez-vous
à la Lettre du pS-Eau

Son objectif est de favoriser l'accès à l'eau et à l'assainissement pour tous, en partageant des connaissances, des bonnes pratiques et en soutenant des actions concrètes sur le terrain.

LE PS-EAU AGIT DANS PLUSIEURS DOMAINES :

- Soutien aux collectivités : aider les villes et villages français à développer des partenariats internationaux pour améliorer l'accès à l'eau.
- Formation et partage de savoirs : organiser des ateliers, conférences et publications pour diffuser les connaissances techniques et sociales liées à l'eau et à l'assainissement.
- Accompagnement de projets solidaires : soutenir des projets concrets de solidarité internationale, en lien avec l'eau, l'assainissement et l'hygiène, pour améliorer les conditions de vie des populations dans le monde.

Le pS-Eau privilégie une approche participative et pédagogique, permettant aux partenaires, élus et citoyens de comprendre les enjeux et de devenir acteurs de solutions durables.

L'ACCÈS À L'EAU ET À L'ASSAINISSEMENT DANS LE MONDE

Chiffres clés récents (2023-2024) :

- 2,2 milliards de personnes dans le monde n'ont pas accès à de l'eau potable gérée de façon sûre.
- 3,5 milliards de personnes n'ont pas accès à des services d'assainissement gérés de façon sûre.
- Les progrès actuels doivent être accélérés pour atteindre l'Objectif de développement durable 6 (ODD 6) d'ici 2030.

Sources : pS-Eau, rapports UN Water / UNESCO 2023-2024.

Le pS-Eau souhaite travailler sur :

- Comprendre l'importance de l'eau potable et de l'assainissement.
- Prendre conscience des inégalités dans le monde.
- Réfléchir à des actions possibles pour améliorer l'accès à l'eau.



REEA

LE RÉSEAU ÉDUCATION À L'ENVIRONNEMENT AUVERGNE

Association engagée depuis 2004 dans la promotion de l'éducation à la nature, à l'environnement et au développement durable sur les 4 départements auvergnats, le REEA accompagne la mise en réseau de plus de 80 membres et partenaires.

Ainsi, le REEA favorise les échanges, les projets collaboratifs et les initiatives concrètes.

RÉSEAU EDUCATION À L'ENVIRONNEMENT AUVERGNE

17 Avenue Jean Jaurès
63200 MOZAC
Emilie BARAT-DUVAL,
coordinatrice
06 56 67 93 24
✉ coordination@ree-auvergne.org
✈ ree-auvergne.org



HISTORIQUE : CULTIVER L'ÉDUCATION ENVIRONNEMENTALE À TRAVERS LA COLLABORATION

Depuis les années 1980, la mise en réseau des acteurs de l'Éducation à l'Environnement et au Développement Durable (EEDD) s'est étendue à tous les niveaux territoriaux. Basé sur des valeurs horizontales, participatives et démocratiques. Depuis 20 ans, en Auvergne, le REEA œuvre pour développer des projets d'EEDD en unissant ses membres autour d'une vision commune.

NOTRE MISSION : ENCOURAGER LA COLLABORATION ET L'INNOVATION

Le REEA a pour objectif de faciliter le partage de pratiques et la création d'initiatives collectives afin de stimuler l'émergence de nouveaux projets d'éducation à l'environnement et au développement durable. L'association construit ses projets en capitalisant sur l'expertise et les compétences de ses membres.

NOTRE FONCTIONNEMENT : DES ACTIONS CIBLÉES POUR UN IMPACT SIGNIFICATIF

Les membres du REEA s'impliquent activement au sein de commissions et de groupes de travail qui ont pour mission d'initier des projets diversifiés, abordant des sujets tels que l'eau, la biodiversité, les déchets et l'alimentation, parmi d'autres.

NOS ACTIONS : DU PETIT AU GRAND, CHACUN COMPTE

Le REEA coordonne une variété de projets destinés à tous les publics, de la petite enfance aux seniors, car les préoccupations environnementales nous touchent tous. Parmi nos actions, citons la coordination de projets pédagogiques et de sorties éducatives, la mise en place de formations, l'accompagnement de territoires, l'organisation de journées d'échanges thématiques et la création d'outils pédagogiques. En 2024, nous avons orchestré 9 projets collectifs différents, éveillé les consciences de plus de 6600 personnes, accompagné 47 établissements dans la mise en place d'actions concrètes, animés plus de 20 sorties et ateliers nature et permis à 34 individus de développer de nouvelles compétences grâce à nos formations.

CENTRE DE RESSOURCES : SOUTIEN ET PARTAGE DE CONNAISSANCES

Le REEA abrite un centre de ressources pédagogiques, un espace où chacun peut accéder à des informations et des outils pour renforcer l'éducation à l'environnement. Ce lieu de partage facilite la diffusion de connaissances et renforce l'impact de nos actions. Conscients que les défis environnementaux nécessitent une approche collective, le REEA encourage la concertation et la coopération entre ses membres et partenaires. Que vous soyez éducateur, enseignant, membre d'une association, d'une coopérative ou d'une collectivité, le Réseau Éducation à l'Environnement Auvergne vous invite à rejoindre cette initiative enrichissante. Ensemble, nous pouvons créer un impact positif et durable pour notre belle région auvergnate et au-delà.

RESACOOP

RESACOOP
est l'un des 14 réseaux
régionaux multi-acteurs
existant sur le territoire
français.



Doté du statut de groupement d'intérêt public, RESACOOP dispose de deux antennes à Lyon et Clermont-Ferrand. Le GIP a pour mission de conseiller et d'accompagner les organisations de la région Auvergne-Rhône-Alpes — collectivités, associations, établissements scolaires, etc. — engagées dans des actions de coopération et de solidarité internationale avec des pays d'Afrique, d'Amérique du Sud, d'Asie et d'Europe de l'Est, afin de répondre aux besoins des populations et aux grands enjeux planétaires.

RESACOOP contribue également à l'ouverture internationale des habitants de la région et renforce leur compréhension des interdépendances mondiales grâce à des outils d'éducation à la citoyenneté mondiale. Ces outils constituent un levier puissant pour renforcer l'esprit critique et le pouvoir d'agir des citoyens dès le plus jeune âge et tout au long de la vie.

Pour cela, RESACOOP s'appuie sur le cadre des 17 Objectifs de développement durable (ODD) définis par les Nations Unies en 2015 pour que les pays se mobilisent en vue de mettre fin à toutes les formes de pauvreté, combattre les inégalités et s'attaquer aux changements climatiques.

SITE CLERMONT-FERRAND HÔTEL DE RÉGION

59 boulevard Léon Jouhaux
63050 CLERMONT-FERRAND
04 73 31 82 77

SITE LYON (SIÈGE) CAMPUS UCLY

10 place des Archives
69288 LYON cedex 02
04 72 77 87 67

✉ information@resacoop.org

🌐 resacoop.org



SMVVA

SYNDICAT MIXTE DES VALLÉES DE LA VEYRE ET DE L'AUZON

3 COMPÉTENCES POUR LES MILIEUX AQUATIQUES

Depuis 2005, cet établissement public est un syndicat « à la carte », c'est-à-dire que le transfert de compétences des structures locales au SMVVA peut porter soit sur l'ensemble des 3 compétences, soit sur l'une ou l'autre des 3 compétences suivantes :



SYNDICAT MIXTE DES VALLÉES DE LA VEYRE ET DE L'AUZON

Aurélien MATHEVON
Technicien rivières SMVVA

✉ aurelien.mathevon@smvva.fr

06 83 41 11 58

🌐 smvva.fr



LA GESTION DES MILIEUX AQUATIQUES

Le SMVVA met en place une gestion globale et concertée sur les rivières des 5 vallées où il est compétent pour intervenir. Cette compétence est mise en œuvre dans le cadre du contrat territorial des 5 Rivières (CT5R) pour les 5 bassins :

Veyre, Auzon, Charlet, Pignols et Assats. Le SMVVA cherche à faire vivre une "solidarité amont-aval" qui permet, dans toutes les actions entreprises, de considérer les cours d'eau en totalité et de façon cohérente sur toute leur vallée.

LA PRÉVENTION DES INONDATIONS DEPUIS 2023

La stratégie pour la mise en œuvre de cette compétence vise plusieurs objectifs majeurs tels que la surveillance et la prévention, la gestion des ruissellements et écoulements, la réduction de la vulnérabilité et l'amélioration de la culture et la gestion des risques.

LA GESTION DES EAUX USÉES

Le SMVVA est compétent pour la collecte, le transfert et le traitement des eaux usées de 12 communes. Il gère 252 km de réseaux, 28 postes de relèvement, 152 déversoirs d'orage, la station d'épuration intercommunale des Martres-de-Veyre et 2 petites stations sur lit planté de roseaux.

Mon travail consiste en la réalisation des diagnostics de terrain puis l'organisation de la mise en place ainsi que des suivis des travaux de restauration sur les 5 bassins versants gérés par le SMVVA.

Nous essayons, avec mes collègues et partenaires du SMVVA, de mener des actions ambitieuses de protection et de restauration des lits de rivières par des travaux d'hydromorphologie et notamment des actions de reméandrage (reconnexion des anciens lits naturels disparus lors du remembrement agricole des années 1960-70) mais aussi la récréation ou la reconnexion de zones humides détruites par les hommes au fil des années reconnues aujourd'hui comme indispensables au bon fonctionnement de notre environnement.

Toutes ces actions de restauration ont pu être menées depuis 2005 sur la rivière Veyre afin d'améliorer la qualité des eaux alimentant le Lac d'Aydat.



LA TIRETAINE OU LES TRIBULATIONS DU « FLEUVE » CLERMONTOIS

LE STAND « TIRETAINE »
est animé par
Jean-Michel Delaveau,
ancien ingénieur,
géologue, devenu
chercheur par passion.

Son objectif constant,
depuis qu'il est devenu
Clermontois il y a plus
de 40 ans,
est de comprendre
le fonctionnement
de ce cours d'eau original
à bien des égards,
ainsi que les relations
tissées entre celui-ci
et son territoire,
et surtout de partager
ses propres découvertes.



Avec deux livres, une thèse, un mémoire, il a animé de nombreuses conférences, accompagné des balades et est intervenu en milieu scolaire. Son dernier livre « La Tiretaine, rivière secrète du Grand Clermont » publié en 2016 aux Éditions des Monts d'Auvergne, regroupe à la fois les caractéristiques du cours d'eau, ses relations avec les riverains durant 20 siècles, mais aussi les enjeux actuels en matière de gestion du cycle de l'eau et des risques dans l'agglomération clermontoise.

Ce livre s'achève sur la proposition de 15 randonnées pédestres pour découvrir le réseau hydrographique visible ou caché de la Tiretaine.

Pour aller plus loin, afin d'appréhender ce cours d'eau méconnu, l'idée d'une maquette en dur, à destination des scolaires de la métropole avait été envisagée. L'idée s'est muée depuis en projet de maquette numérique (en cours) sur la base d'étapes rythmées par des QR-codes en restant au plus près de la Tiretaine, depuis sa source à Orcines, jusqu'au-delà de l'ancien delta de Montferrand.

Jean-Michel Delaveau sera présent les deux jours pour **présenter** cette rivière « dynamique », **répondre** à toute question, **proposer** des interventions en milieu scolaire, voire **d'échanger** sur tout moyen de faire connaître le rôle qu'à joué la Tiretaine pour le développement de la ville, de là à **imaginer** comme dans d'autres villes une "Maison de l'Eau".

JM DELAVEAU

Ingénieur TPE, géographe
0674535639

✉ Jean-michel@wanadoo.fr

TONIO ESCAMEZ



Devant l'urgence à se mobiliser pour le climat et la nécessité de donner à l'éducation un rôle essentiel pour renouer le lien avec la nature, Tonio Escamez à travers les chansons qu'il a composé, offre aux enfants ses petites graines de lumière pour grandir en humanité et ouvrir les plages d'un avenir plus respectueux du vivant. Plusieurs de ses albums concrétisent cette soif de transmettre :

TONIO ESCAMEZ

Rue de l'Ancien Four
63270

SAINT-MAURICE-ÈS-ALLIER

06 80 177 111

✉ tonio.escamez@
wanadoo.fr

🔗 tonioescameztrio.fr



Le message du colibri en 2012, Les enfants de la terre en 2015 (album offert à tous les écoles du département) La vie a des trésors en 2017 et en 2021.

un livre album, Je suis une goutte d'Eau.

L'Eau berceau de la vie est très présente dans le répertoire de Tonio, dans sa dernière création, il raconte le voyage d'une petite goutte d'eau.

Je suis une goutte d'eau
Jeune et belle au fil de l'eau.
Je suis une goutte d'eau
je porte la vie sur mon dos.

Tonio croit à la poésie à la beauté pour sauver le monde, il propose un moment de partage, un moment d'échanges, une rencontre qui enrichira à n'en pas douter la curiosité et l'émerveillement pour cette dame en bleue, pour cette ressource mystérieuse qui coule à nos fontaines et qu'il faut protéger.

Lors des Cours d'eau H₂O sans frontières 2025, Tonio Escamez rencontrera les scolaires en interprétant les chansons de son album JE SUIS UNE GOUTTE D'EAU.

UNICEF

**UNICEF travaille
dans les endroits
les plus inhospitaliers
du monde pour atteindre
les enfants et
les adolescents
les plus défavorisés.
Pour défendre les droits
de chaque enfant,
où qu'il soit.**

**Dans plus de 190 pays
et territoires,
nous mettons tout
en œuvre pour aider
les enfants à vivre,
à s'épanouir et à réaliser
leur potentiel,
de la petite enfance
à l'adolescence.**

**JACQUES
DAUTRAIX**

06 77 81 31 95

✉ Jacques.dautraix@

unicef.fr

**ARLETTE
SCHROEDER**

0699386758

✉ Arlette.schroeder@

unicef.fr

✉ unicef.fr



Premier fournisseur mondial de vaccins, UNICEF œuvre en faveur de la santé et de la nutrition des enfants, de l'eau salubre et de l'assainissement, d'une éducation de qualité et du développement des compétences, de la prévention du VIH et du traitement des mères et de leurs bébés, ainsi que de la protection des enfants et des adolescents contre la violence et l'exploitation.

Avant, pendant et après les urgences humanitaires, UNICEF est présent sur le terrain pour apporter une aide vitale et de l'espoir aux enfants et à leur famille.

Apolitiques et impartiaux, nous ne pouvons cependant rester neutres lorsqu'il s'agit de protéger les droits des enfants et de sauver leur vie et leur avenir.

Et nous n'abandonnons jamais.

**Tout seul on va plus vite,
ensemble on va plus loin.**

PROVERBE AFRICAIN



VULCANIA

L'eau est presque aussi ancienne que notre planète : elle est apparue il y a plus de 3,5 milliards d'années.

Depuis, son volume est resté globalement inchangé.

C'est toujours la même eau qui circule et se transforme en permanence à travers le cycle de l'eau.



L'eau est indispensable à la vie. Sans elle, nous n'existerions pas. De plus, de par ses caractéristiques, l'eau est omniprésente et étonnante... Si on la chauffe, elle s'évapore. Si on la refroidit trop, elle devient glace. Grâce à elle, les barrages produisent de l'électricité... En très grosse quantité, elle forme des lacs, des mers ou des océans dans lesquels foisonnent la vie.

L'eau est aussi une source de confort, de plaisir et de nombreuses expériences. Dans le cadre des cours H₂O, Vulcania lance un défi aux différentes classes. L'objectif est de retrouver la combinaison d'un cadenas permettant d'ouvrir un coffre ! Pour cela, vous devrez relever plusieurs défis (faire disparaître de l'eau sans l'aspirer, fabriquer de l'eau « magique », dévier un filet d'eau sans le toucher...).

SAÏD MOURTADA

Chargé de mission scientifique

VULCANIA

2 Route de Mazayes

63230 SAINT-OURS

✈ vulcania.com





Merci !

Un grand merci à tous nos partenaires présents, acteurs essentiels des Cours d'eau d'H₂O.

Merci aussi à tous celles et ceux qui en permettent la réalisation.

Merci pour la qualité de l'accueil du personnel de la Maison des sports.

Design : Vice Versa - Impression : Print Conseil, 28 avenue Jean-Moulin 63540 Romagnat



ISBN 978-2-9595029-1-0 - Dépôt légal Novembre 2025.

Imprimé sur un papier issu d'une forêt gérée durablement PEFC.